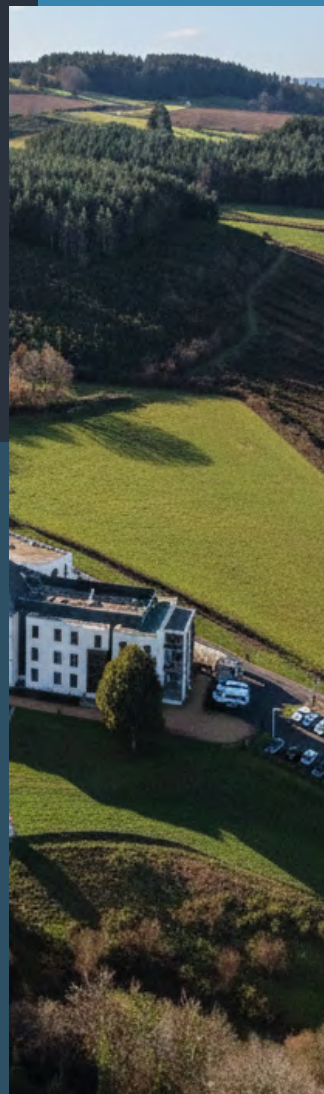




Tous les savoir-faire du  
Groupe Deux Fleuves



**MAISON D'ACCUEIL SPÉCIALISÉE**  
CLAVEISOLLES

## Un site patrimonial restructuré au cœur du Haut-Beaujolais

Le Couvent de Claveisolles, construit en 1830, constitue le symbole historique et architectural du village. Longtemps inoccupé, il connaît aujourd'hui une nouvelle vie grâce au projet de requalification, porté par le Groupe Deux Fleuves, en concertation étroite avec les acteurs publics et l'Association La Roche, gestionnaire de l'établissement.

Son ambition ? Préserver un patrimoine remarquable tout en revenant aux sources de sa vocation : la mission d'utilité sociale. La transformation du couvent en Maison d'Accueil Spécialisée (MAS) permet aujourd'hui d'accueillir des adultes en situation de handicap dans un environnement sécurisé et pleinement adapté à leurs besoins. Cet établissement médico-social génère en outre un impact économique significatif : soixante résidents et cent emplois contribuent à la dynamique et à l'attractivité du territoire.

Préservation du patrimoine, engagement social, développement économique : tels sont les engagements du Groupe Deux Fleuves au service de ses territoires.



## Sommaire

UN PATRIMOINE REMIS EN VALEUR .....4

UN CHANTIER EXIGEANT SUR LE PLAN  
TECHNIQUE ET ENVIRONNEMENTAL ...6

UN LIEU DE VIE PENSÉ POUR SES  
RÉSIDENTES ET RÉSIDENTS .....10



## UN PATRIMOINE REMIS EN VALEUR

### Un lieu chargé d'histoire

Fondé vers 1830 par Marie-Françoise Berger du Sablon, fondatrice de l'ordre des Sœurs de l'Enfant-Jésus, le Couvent de Claveisolles accueille dès son origine des communautés religieuses engagées dans l'enseignement et l'accompagnement des populations rurales.

Ces communautés rachètent le couvent en 1911 et y assurent une présence continue jusqu'en 2012.

Aujourd'hui, le couvent connaît une nouvelle étape de son histoire en devenant une Maison d'Accueil Spécialisée (MAS). Fidèle à l'idéal de sa fondatrice, elle répond aux exigences contemporaines d'un établissement médico-social moderne et chaleureux. L'histoire et l'âme du lieu continuent ainsi d'accompagner le quotidien des résidentes et résidents et des équipes qui y œuvrent.



### Restructuration et conservation

Le projet architectural s'appuie sur le respect du caractère unique du couvent. La réhabilitation préserve les volumes et les proportions d'origine, restaure les éléments patrimoniaux essentiels, charpentes et menuiseries, et met en valeur les matériaux historiques.

L'enjeu est de conserver l'intégrité du lieu tout en l'adaptant aux exigences contemporaines, afin d'inscrire cet héritage bâti dans un nouveau cycle d'intérêt général.



# UN CHANTIER EXIGEANT SUR LES PLANS TECHNIQUE ET ENVIRONNEMENTAL

La restructuration du couvent n'a pas été sans défis.

Sous l'aile gauche, une ancienne cuve de récupération d'eau a été découverte. L'étude hydrogéologique a révélé la nécessité d'interventions majeures (approfondissement des fondations, démolition de la cuve existante puis construction d'une nouvelle cuve conforme aux normes actuelles) afin d'assurer la sécurité et la durabilité du bâtiment.

Dans le même souci de respect du patrimoine, une statue historique présente sur le site a été déposée puis restituée à la congrégation, afin de préserver sa valeur historique et spirituelle.

La partie centrale du couvent a été conservée et remise en valeur, tandis que les ailes ont été entièrement reconstruites. Ce parti-pris a permis de créer des espaces modernes, fonctionnels et parfaitement adaptés aux besoins des résidentes et résidents de la MAS, ainsi que des professionnels du soin qui les accompagnent. Chaque étape a été menée avec rigueur, dans un souci constant de qualité, de sécurité et de respect du bâti historique.



Ancienne cuve de récupération des eaux de pluie



Statue historique déposée et rendue à la congrégation

Des choix performants et durables, afin d'assurer :

- La solidité et la pérennité du bâtiment
- L'accessibilité universelle
- La conformité aux normes médico-sociales
- Des performances thermiques et énergétiques optimisées
- Un confort acoustique et lumineux adapté aux besoins des résidentes et résidents

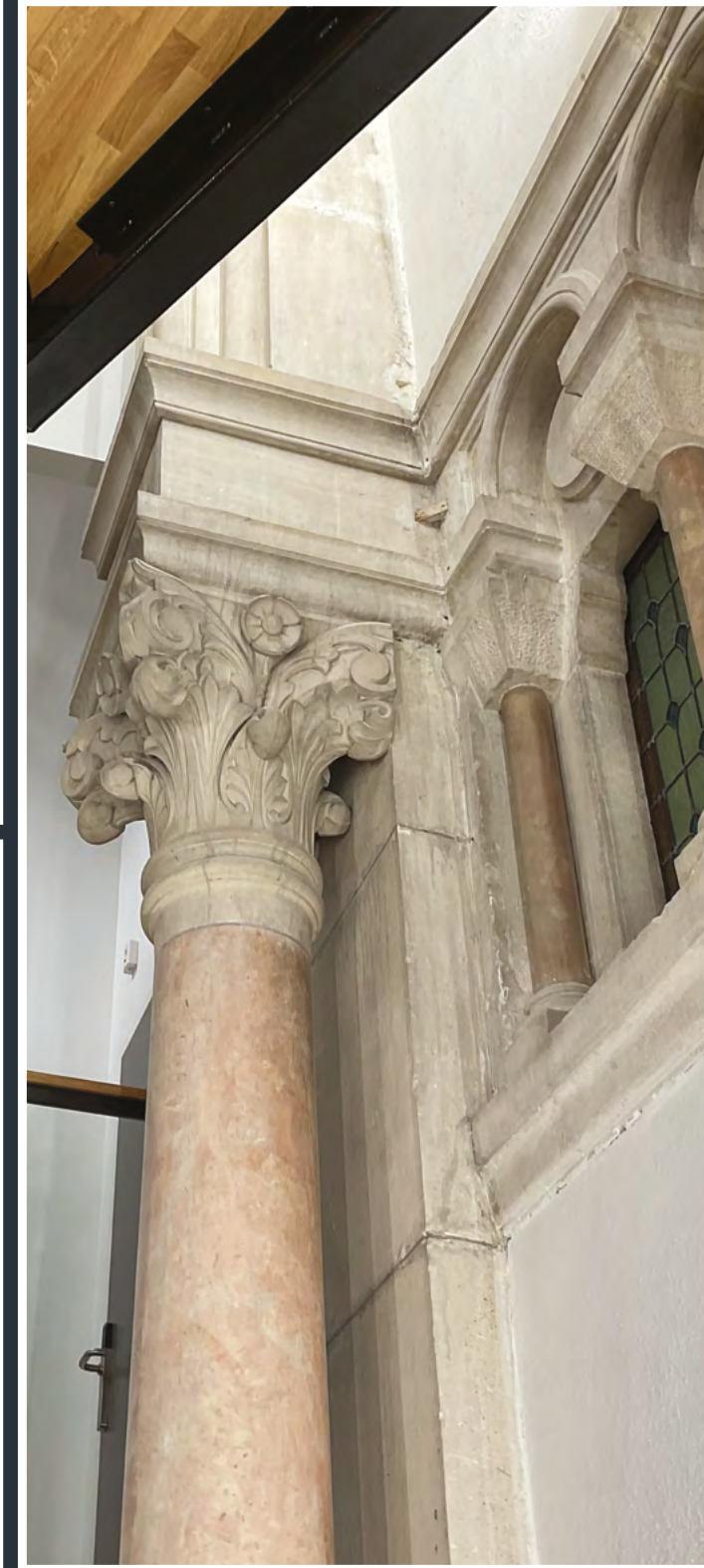


Une attention particulière a été portée aux techniques constructives.

Les nouvelles ailes intègrent notamment des murs rideaux en "sandwich bois", combinant une structure bois avec des poteaux porteurs en béton.

Cette solution hybride allie la légèreté, la durabilité et la performance thermique du bois à la robustesse structurelle du béton.

Elle assure ainsi un ensemble fiable, moderne et respectueux des exigences environnementales actuelles.



### Un équilibre maîtrisé pour une restructuration exemplaire

Le choix architectural a privilégié l'harmonie entre ancien et nouveau, entre respect du patrimoine existant et recherche de la qualité d'usage :

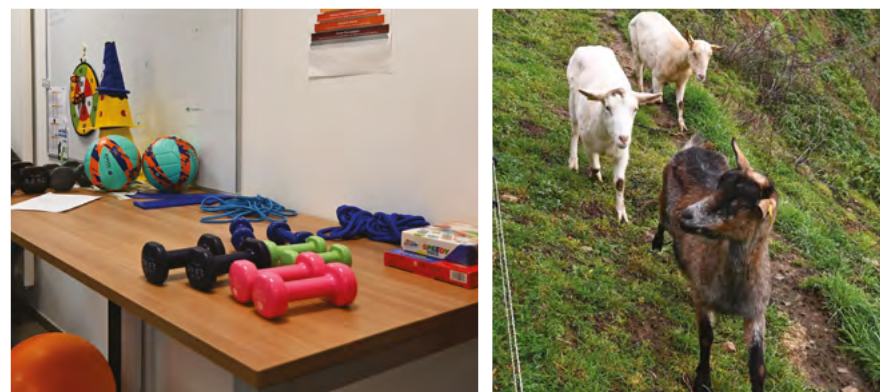
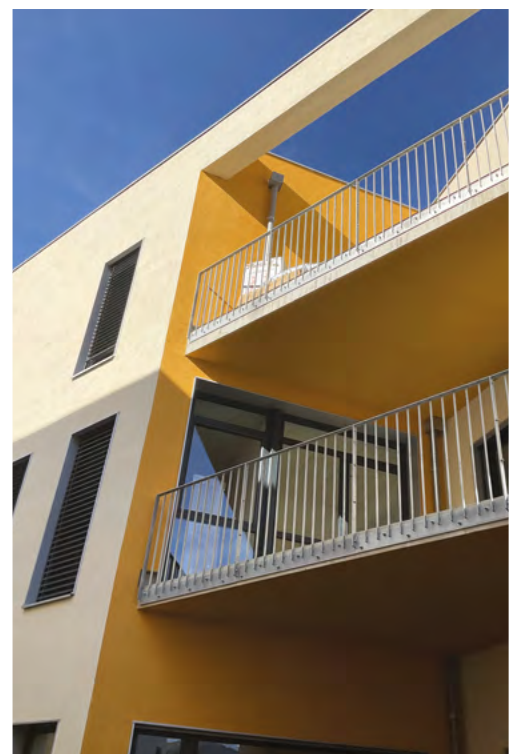
- ◆ Les aménagements intérieurs ont été repensés pour accueillir des espaces de vie, de soins et d'accompagnement adaptés.
- ◆ L'esthétique et la sobriété du couvent ont été conservées dans les parties anciennes.
- ◆ La reconstruction des ailes apporte des lignes modernes et claires, offrant un lieu fonctionnel, durable et prestigieux.



# UN LIEU DE VIE APAISANT, PENSÉ POUR SES RÉSIDENTES ET RÉSIDENTS

Un équilibre entre le soin, la vie quotidienne et les activités

- Hébergement réparti sur six unités de vie
- Soixante logements adaptés aux besoins des personnes présentant un handicap psychique lourd
- Espaces thérapeutiques et éducatifs fonctionnels
- Lieux de détente et de convivialité
- Parc paysager favorisant le bien-être en extérieur
- Ouverture maîtrisée sur la commune pour encourager les interactions locales



Pour cela, les espaces ont été clairement différenciés : les chambres ou unités de vie sont distinctes des pôles dédiés aux soins, aux activités, à la logistique, à la vie quotidienne et à l'administration.

Cette organisation facilite le repérage, clarifie les fonctions de chaque zone et favorise la compréhension par les résidentes et résidents, tout en garantissant sécurité, dignité et qualité d'accompagnement.

## L'expertise de l'association La Roche

La MAS de Claveisolles est gérée par l'association La Roche, reconnue pour son savoir-faire dans l'accompagnement des adultes en situation de handicap. Forte de son expérience, l'association déploie des équipes pluridisciplinaires qualifiées, qui assurent les soins, l'accompagnement éducatif et les activités de vie sociale.

Grâce à cette expertise, chaque résidente et résident bénéficie d'un accompagnement personnalisé, dans le respect de sa dignité, de ses besoins et de son rythme.

La Roche





Senior &  
Autonomie  
**2** fleuves

Deux Fleuves Senior & Autonomie  
30 rue Palluat de Besset, 42000 Saint-Étienne  
[www.deuxfleuves.fr](http://www.deuxfleuves.fr)

📍 **Flavien MICHA** : 06 72 92 94 85

*Directeur Général*

📍 **Fabienne Buchon** : 07 52 67 33 36

*Directrice déléguée à la gestion patrimoniale*

📍 **Marc Pichon** : 06 84 27 67 99

*Directeur Offre Nouvelle*

*Deux Fleuves Senior & Autonomie, un membre du*

