



Une année 2022 placée sous le signe du 50e anniversaire de l'Association

Les éléments du livret remis à l'occasion de la journée anniversaire des 50 ans de l'association, et repris en grande partie dans ce bulletin dédié à notre 50e anniversaire.

Il se lit comme une passerelle entre notre passé et notre avenir. C'est l'objectif d'un anniversaire ; il est un rappel du temps qui passe et des réalisations, menées par les femmes et hommes de l'association. Mais il est aussi un temps d'imagination des années qui viennent, en s'appuyant sur toutes les forces de notre histoire.

Cette histoire de La Roche est celle de toutes et de tous ... Celles des administrateurs et des adhérents de l'association qui par leur engagement humaniste et citoyen ont permis de construire pierre après pierre cette institution sur ces différents territoires. Celle des salariés, qui jour après jour, agissent, dans toute la diversité de leurs métiers, tous essentiels, à restaurer la Qualité de Vie des personnes accueillies dans les services de l'association. Et celles de toutes les femmes et de



tous les hommes qui ont habité, travaillé, partagé leurs joies et leurs peines dans les résidences, les ateliers, les appartements créés par l'association.

Certains nous ont quittés, d'autres sont encore là, d'autres nous rejoindront ... Nous leur adressons à tous notre profond respect. N'oublions pas quelques-uns de nos partenaires historiques qui ont souhaité participer à la réalisation de ce événement. Ils marquent là leur attachement à notre action. Merci à eux, et n'hésitez pas à faire appel à eux ... ils sont formidables ! Nous sommes heureux de partager à nouveau avec vous les temps forts de cette grande fête anniversaire, sans oublier, les fêtes organisées sur l'ensemble de nos établissements en amont du 25 juin.

Mais l'année n'est pas encore terminée...d'autres surprises viendront !

Christian LALBERTIER
Président du CA

Sommaire

- P2 / Ça s'est passé chez nous
- P31 / Assemblée générale
- P32 / Hommage
- P32 / Portrait

Agenda

4 septembre : Forum des Associations de la ville de Tarare, halle des marchés
Du 10 au 23 octobre : 33^{ème} édition des Semaines d'Informations sur la Santé Mentale

1^{er} décembre : Colloque ouvert à tous





Le mot d'accueil du Président

Je suis particulièrement heureux de partager avec vous cet évènement exceptionnel des 50 ans de La Roche. Et tout d'abord je tiens à remercier pour leur présence réconfortante :

- **M. Guetat** – directeur territorial de l'Agence Régionale de Santé,
- **Mme Serre** – Députée de la 8^{ème} circonscription du Rhône,
- **M. Peylachon** – Vice-président du Conseil Départemental du Rhône, Vice Président de la COR, et Maire de Tarare,
- **Mme Lafay** – Vice-présidente du Conseil départemental du Rhône, Vice Présidente de la COR, et Maire de Les Sauvages,
- **M. Verchère** – Président de la Communauté d'agglomération de l'Ouest Rhodanien et Maire de Cours-la-Ville,
- **Mme Nellias** – Maire d'Yzeron,
- **M. Despras** – Maire de Claveisolles.

Mesdames, Messieurs, Chers amis,

50 ans, chez l'Homme, avec un grand H, c'est la force de l'âge. Après la Jeunesse quelques fois tumultueuse, c'est l'âge adulte, enrichi par les expériences du passé et porteur d'espoirs pour l'Avenir.

C'est ainsi que LA ROCHE vit cette journée à nulle autre pareille au cours de laquelle nous allons tout d'abord retracer ces 50 ans au service des personnes en situation de handicap psychique d'une part, et d'autre part partager les différents projets en cours et à venir sur les 5 ans guidés par notre projet associatif.

J'insisterai particulièrement sur les valeurs de LA ROCHE.

Sous l'impulsion de son fondateur, **Frère Roger**, la vocation de l'institution était claire : venir en aide aux handicapés de la Vie et les aider à vivre **COMME tout le monde, aujourd'hui de vivre AVEC tout le monde.**



Frère Roger

A ce jour, nos valeurs n'ont pas changé et je dirai même qu'elles se sont amplifiées : pour nous, administrateurs bénévoles, notre mission est une vraie « vocation » !

Enrichis par le Passé, encouragés par les réalisations à ce jour, confiant en l'Avenir, 50 ans c'est le moment privilégié pour se poser, rebondir et se projeter dans le futur.

Je profite de ce moment pour remercier chaleureusement tous ceux qui nous ont permis de maintenir le « cap », de renforcer notre action et de nous adapter à l'évolution de la Société ! Tout d'abord les administrateurs bénévoles qui donnent de leur temps et des compétences au service du bien-être de nos personnes accompagnées mais aussi les salariés engagés et investis au quotidien, porteurs de solutions innovantes qui permettent à La Roche de garder un ¼ d'heure d'avance, sans oublier tous nos partenaires qui accompagnent nos projets.

Je vous souhaite de passer une excellente journée et j'en terminerai en formulant un souhait ardent :

QUE VIVE LA ROCHE encore longtemps

C.LALBERTIER, Président du Conseil d'Administration



Découvrez les 2 interviews réalisées à l'occasion du 50e
Scannez les QR Codes :



C.Lalbertier
Président



B.Dandoy
Directeur Général

50 années d'existence et 8 Présidents à LA ROCHE.



Sur décision du Conseil d'Administration, et validation en AG 2022, c'est avec un immense honneur que 5 d'entre eux reçoivent ce 25 juin le titre de « Président d'Honneur » et sont publiquement remerciés pour leur investissement, l'œuvre accomplie et leurs années de bénévolat au sein de notre Association. Chacun pu recevoir un cadeau après avoir évoqué une petite anecdote, un moment marquant de leur mandat.



1984 - 1992
Lucien DEMAUGE

Période de mise en place des appartements dans la Cité.



2000 - 2006
Guy LACHAUX

Extension et développement sur le Territoire de Tararer.



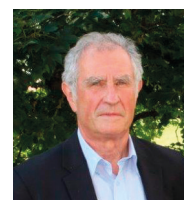
2006- 2010
Bernard EVAUX

Après la crise institutionnelle des années 2000, stabilisation de l'Association.



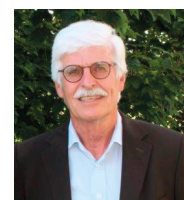
2010 - 2012
Jean-Claude LARDET

Lancement et montée en puissance de l'ESAT Blanchisserie à Vénissieux et ouverture de l'Association vers la Métropole.



2012 - 2021
Alain VIRICEL

Années de croissance avec le développement sur le territoire ligérien et sud ouest rhodanien.



2021...
Christian LALBERTIER

Porte le nouveau projet associatif tourné vers l'innovation

1972
1982

1982
1992

NOTRE HISTOIRE

1972
1982

L'ÈRE DES PIONNIERS



STATUTS DÉPOSÉS 1972

Le premier Conseil d'Administration voit le jour :
Président Pierre BONNASSIEUX, industriel de Tarare,
Joseph CHETAILLE, membre de l'UNAFAM,
Charles FAYOLLE, membre de l'ADAPEI.

OUVERTURE DU C.A.T 1973

15 TRAVAILLEURS CONDITIONNEMENT

En mars 1973, arrivent les autorisations officielles pour créer un C.A.T. de 15 places, déjà occupées !

Frère ROGER JACQUET prend contact avec Jean-Michel LACONDEMINÉ, Educateur Spécialisé diplômé.

Les effectifs augmentent alors très rapidement.



Construction et inauguration de l'atelier de conditionnement du Mont Chevrier



PRINTEMPS 1976

120 TRAVAILLEURS DONT 70 HERBERGÉS
ACTIVITÉ CONDITIONNEMENT - MÉTALLERIE

- Un premier atelier est construit sur le site de La Roche
- Une activité Espaces Verts occupe une vingtaine de personnes
- L'association acquiert de nouveaux bâtiments dans la Loire à Saint-Marcel-de-Félines et crée un foyer pour 25 personnes
- L'ancienne maison des sœurs du Prado est transformée en bureaux.

Le Tandem fonctionne très bien :
Frère ROGER JACQUET veille sur l'intendance, les finances,
tandis que Jean-Michel LACONDEMINÉ se lance dans la bataille :
reconnaissance de la maladie mentale, prise en charge de ce type
d'handicap, incitation à sortir les malades des hôpitaux psychiatriques,
innovation pour lancer de nouvelles thérapies.



1971 LES DÉBUTS

Le diocèse de Lyon annonce la fermeture du Petit Séminaire de La Roche.

Frère ROGER JACQUET, économiste depuis plus de 20 ans au séminaire ne peut se résoudre à abandonner le site.



« Ouvrons à La Roche un Centre spécialisé pour handicapés psychiques ».

Le diocèse vend les bâtiments et la majorité des terrains au Conseil Général qui rétrocède la totalité de ces biens à l'Association La Roche.

1975 2^{ÈME} ANNIVERSAIRE



Préparation de la fête des Mouscellines à Tarare

NOTRE HISTOIRE

1982
1992

L'ÉVOLUTION

1983 EXTENSION DU C.A.T

L'atelier propose dorénavant 2400 m² afin que s'épanouissent 150 personnes dans le monde professionnel. 85 d'entre elles sont logées dans le foyer réalisé à La Roche, 20 trouvent logement dans le Foyer ADAPEI à Amplepuis.

Le Navire « La Roche » est bien lancé et atteint sa vitesse de croisière.



1988 ACCUEIL DE JOUR

FRÈRE ROGER DÉCÈDE EN 1988

Il est décidé de la création d'un Foyer Occupationnel pour les personnes vieillissantes ou peu aptes au travail, anticipation à ce qu'est aujourd'hui l'Accueil de Jour.



Plaque à la mémoire et en souvenir de Frère ROGER

AGRANDISSEMENT JUIN 1991

Une balnéothérapie est mise en place grâce à la Fondation de France qui en a permis le financement.

JANVIER 1992 ENTREPRISE ADAPTÉE

La décade se termine en beauté avec la création d'un Atelier Protégé à Tarare, orienté vers le travail du Plastique.



L'atelier protégé, aujourd'hui nommé **Entreprise Adaptée** : une passerelle vers le milieu ordinaire du travail.

Les créations du Service d'Accueil de Jour



1992
2002

2002
2012

NOTRE HISTOIRE

1992
2002

LA CRISE DE CROISSANCE

SEPTEMBRE 1994 EXPANSION DU FOYER D'HÉBERGEMENT LES SAUVAGES
CONSTRUCTION DE LA RÉSIDENCE DU PARC QUI ASSURE 11 LOGEMENTS SUPPLÉMENTAIRES



UNE ACTIVITÉ DE BLANCHISSERIE VOIT LE JOUR
JANVIER 1995

>> Construction d'une blanchisserie industrielle à Amplepuis.



>> Acquisition de l'entreprise GARDAN qui permet d'ajouter une activité tube à l'atelier Fil Inox.



LE FOYER D'HÉBERGEMENT POURSUIT SON EXPANSION 1996

10 PLACES SUPPLÉMENTAIRES SONT ATTRIBUÉES DANS LES FOYERS

LE FOYER D'HÉBERGEMENT DIVERSIFIE SES PRESTATIONS 1998

Organisation d'un service de placement en familles.

Dans cette décennie, JM LACONDEMINÉ est à l'origine de la création du GRIM (Groupement La Roche, Industrie Service et Messidor) chargé des tutelles de ces trois associations. Il crée également l'I.E.T.A., Institut Européen du Travail Adapté, organisme chargé de faire évoluer au niveau national le monde du travail pour handicapés.



2000 DE NOUVEAUX LOCAUX POUR L'ATELIER MÉTALLERIE

Transfert de l'activité Métaillerie dans le nouvel atelier créé rue Thomassin à Tarare.



La Roche

NOTRE HISTOIRE

2002
2012

LA NORMALISATION

LE CONSEIL D'ADMINISTRATION SE RENFORCE

avec l'apport de personnes nouvelles, compétentes, motivées et disponibles et s'investit beaucoup plus dans la politique et la gestion de l'Association.

Il procède au recrutement de deux directeurs successifs: Daniel WEBER, issu du monde industriel, avec mission de remettre de l'ordre dans l'organisation, l'administration et les finances. Jean-Pierre MOUGEOT, issu du monde médico-social, possédant l'expérience et la formation nécessaire, prend le relais.

2002 RÉHABILITATION

Réhabilitation complète du Foyer Roger JACQUET.

2003 TRAVAUX

Réfection totale de l'Atelier Conditionnement inauguré en 2006.



LE FOYER MYOSOTIS 2004

Ouverture du nouveau foyer « Les Myosotis à Tarare ».



2007 LA ROCHE OUVRE DES PLACES ESAT EN MÉTROPOLE

CRÉATION D'UNE NOUVELLE BLANCHISSERIE INDUSTRIELLE À VENISSIEUX, AVEC L'OBTENTION DE 50 PLACES DE TRAVAILLEURS HANDICAPÉS



Une nouvelle activité professionnelle pour répondre aux besoins des personnes identifiées sur le territoire

La Roche

2013
2020

NOTRE HISTOIRE

2013
2020

L'ÈRE DE LA DIVERSIFICATION

NOUVELLE RÉSIDENCE 2015

Résidence Les Mouscellines.



Pour répondre aux besoins des personnes identifiées sur le Territoire, notre priorité fut de proposer des locaux et activités professionnelles plus adaptés à la population accueillie, proche de la ville pour une meilleure inclusion et pour développer leur autonomie.

Ainsi, cette période a été jalonnée par la construction de nouveaux hébergements : complémentarité de prestations et redéploiement de places sur le territoire.

2016 UN FOYER DE VIE DANS LA LOIRE

Foyer de vie, Résidence Roche Félines.



ESAT BRIGNAIS 2017

ESAT conditionnement cosmétiques et logistique à Brignais.

Une demande décroissante de nos clients nous a contraint à réfléchir à une reconversion afin de maintenir l'activité de l'ESAT.

Brignais ouvert, par redéploiement de places à proximité de la Métropole a permis de répondre à des besoins d'accompagnement professionnel en ESAT clairement identifiés sur ce territoire.



2018 YZERON

Perspective et travaux du futur bâtiment qui ouvrira à l'été 2022.



DÉVELOPPEMENT 2019

Esat Terroir (laiterie & miellerie) : de nouvelles activités dites de terroir en travaillant avec un réseau local (approvisionnement & vente) sur de nouveaux métiers (fromager, livreur...) ont permis le développement de compétences et savoir-faire professionnels de nos travailleurs dans la fabrication de yaourts.

Bon, local et social est notre argument de vente.



2021
...

NOTRE HISTOIRE

2021
...

L'ÈRE DE L'INNOVATION

LA ROCHE COMPLÈTE SON OFFRE DE SERVICE

en ouvrant des places d'accueil médicalisées sur la commune de Claveisolles pour répondre aux besoins de patients hospitalisés au long court dans les hôpitaux psychiatriques lyonnais faute de solution aval.

Les orientations du projet associatif et l'évolution des politiques publiques nous réclament de favoriser l'expression des droits des personnes et favoriser l'inclusion sociale, citoyenne et professionnelle de nos bénéficiaires. Cela implique donc de transformer en profondeur notre organisation et notre offre de services et de nous réinventer.



Un mouvement de transformation de l'offre médico-sociale va devoir connaître rapidement un autre stade d'évolution, pour être pleinement efficace nous devons aller vers des articulations coordonnées de prestations inter-associatives

Le service d'accueil de jour rejoint le site de la Providence à Tarare.

LA RÉORGANISATION INTERNE A DÉBUTÉ

AVEC LA CRÉATION DE 3 PÔLES :

Inclusion Professionnelle,

Habitat & Vie Sociale,

Accueil et Accompagnement Spécialisé,

avec 3 directions distinctes pour accompagner simultanément et de façon homogène, sur chacun des établissements composant ces pôles, la transformation de nos pratiques d'accompagnement en faveur des parcours inclusifs des personnes et leur rétablissement.

2021 NOUVELLE PLATEFORME

Ouverture de notre plateforme VIA-PSY de l'Ouest Rhodanien sur Tarare pour répondre aux souhaits des personnes de pouvoir bénéficier de prestations « à la carte ». Ce concept novateur de plateforme de services permet aux personnes de bénéficier d'une orientation unique apportant souplesse et fluidité dans leur parcours de vie et d'accéder aux prestations de leur choix. S'inscrire dans ce mouvement national inclusif en proposant plus d'offres « hors les murs » est notre volonté.



740 PERSONNES ACCOMPAGNÉES
DONT 243 RÉSIDENTS
ET PLUS DE 280 TRAVAILLEURS

2022 PERSPECTIVES

MAS Claveisolles, perspective et travaux du futur bâtiment qui sera livré après l'été 2022.



Ça s'est passé chez nous / Les élus à nos côtés pour cette belle fête anniversaire

Nous avons souhaité les réunir pour cet évènement important.



Ils ont répondu favorablement à notre invitation et les en remercions. Cette avec une immense joie que nos élus ont participé à cette grande fête anniversaire, ont visité le site, découvert les animations et se sont prêtés au jeu des questions-réponses organisé par LA ROCHE autour d'une table ronde.

En voici quelques extraits ...

L'association LA ROCHE est née sur la commune de Les Sauvages, que représente cette longévité pour le village ? pour ses habitants ?



A.Lafay (Maire de Les Sauvages) : « Tout d'abord, je suis ravie de cette journée aujourd'hui. Le site de LA ROCHE est un lieu merveilleux et je voulais rendre hommage au Frère Roger Jacquet, un grand homme, qui a fait énormément pour ce site et pour le monde du handicap et c'est grâce à lui, aujourd'hui, que nous sommes tous réunisPour le village, tout naturellement, les résidents (tels Pierre, Gilberte, des figures de LA ROCHE et des figures locales...) ont fait partie de notre communauté. Je suis heureuse de voir aujourd'hui tout ce que l'association amène à notre population et aux résidents, c'est vraiment une belle histoire humaine. Aux Sauvages, on aime la vie, le lien social et tout naturellement les résidents sont de vrais sauvageons et j'en suis très heureuse. »

Vous aussi êtes maire d'un village des monts du Lyonnais. De quelle manière accompagnez-vous l'association LA ROCHE ? Qu'est-ce que LA ROCHE apporte à votre village ?



A. Nélias (Maire de Yzeron) : « La Mairie d'Yzeron a toujours soutenu cet accueil de personnes en situation de handicap psychique...en 2017, le département est venu chercher l'association LA ROCHE pour reprendre la résidence gérée par une association à but lucratif et qui ne fonctionnait pas très bien. La Mairie a mis à disposition un autre terrain, côté lac, via un bail à construire pour la nouvelle résidence. D'autre part, la Mairie participe beaucoup par son agence postale, les services municipaux qui accompagnent beaucoup les résidents. Il y a eu des créations d'emplois. Les résidents sont aussi des consommateurs... l'intégration s'est vraiment bien faite.....les résidents nous apportent beaucoup, ils viennent nous parler, ont participé aux élections de la semaine dernière.....la volonté de la Mairie c'est cette mixité que je trouve très réussie et remercie vraiment l'association LA ROCHE qui a donné un autre visage à cette résidence ».

L'association LA ROCHE est née sur la question entre autres du travail. Vous avez été Conseiller régional, vous êtes Conseiller départemental, quel est le lien entre LAROCHE et les entreprises du territoire, quelle est la place de l'association dans le territoire économique ?



P. Verchère (Président de la COR) : « Tout d'abord je suis très heureux de participer à ce 50e anniversaire, j'étais là il y a 10 ans en tant que Député pour le 40e anniversaire. On voit que LA ROCHE est ancrée fortement dans le paysage local et c'est vrai que LA ROCHE reste un acteur économique important sur le territoire de la Communauté d'agglomération que je préside, puisque vous êtes implantés non seulement aux Sauvages, à Tarare, à Amplepuis et très prochainement à Claveisolles, donc c'est un vrai acteur avec des liens très forts avec les partenaires économiques...LA ROCHE participe à TARAREVOLUTION, une association qui regroupe les entreprises de Tarare. LA ROCHE, c'est bien sûr des relations avec les collectivités, le département, région, mais aussi la COR.....avec des échanges très réguliers. Vous voyez un stand de MOOV'LIB, c'est un partenariat avec la COR pour faire en sorte de proposer un nouveau mode de déplacement entre les Sauvages et Tarare, et pourquoi pas demain sur un territoire beaucoup plus vaste. Donc acteur économique avec la blanchisserie, et depuis peu avec la laiterieet comme l'a rappelé Annick Lafay, chaque Président a eu son projet ...L'association a toujours été à l'initiative pour faire en sorte de proposer un travail pour celles et ceux qui en sont éloignés au regard de leur handicap. Et je crois que c'est cela qui est remarquable et vraiment je voudrai féliciter l'ensemble des Présidents...Vous êtes un acteur économique à part entière avec vos spécificités , avec les personnes que vous employez qui ont un handicap psychique mais aussi on l'oublie souvent, toutes les personnes autour qui les accompagnentje souhaite encore une très longue vie à LA ROCHE et aux futurs Présidents qui auront à s'inspirer des prédécesseurs, mais je sais que la passation de témoins se fait de façon à ce que ça perdure...ce travail important et ce partenariat avec les collectivités est possible car il y a une Direction mais aussi parce qu'il y a des Présidents bénévoles qui savent convaincre les élus du bienfait des propositions et de ce qu'ils font pour le territoire...».

Vous êtes chef de file de la politique d'aide sociale, l'association LA ROCHE est toujours présente sur le département, qu'attendez-vous de l'association ? comment une association comme LA ROCHE vous aide à déployer la politique d'aide sociale ? comment la soutenez-vous ?



B. Peylachon (Vice Président du Département, représentant le Président C. Guillo-teau) : (...) j'ai des souvenirs lointains dans les années 80 avec Frère Roger que j'ai eu la chance de connaître. Et je voudrai, à mon tour, saluer l'ensemble des Présidents qui se sont succédés (...) demande beaucoup d'implication, beaucoup de travail, merci aux uns et aux autres, merci à chacun d'entre vous pour ce que vous avez fait.

Ce lien social est important et le Département a un budget important en termes de solidarité, en termes d'action sociale et je crois qu'il est important qu'il y ait des structures sur notre territoire qui puissent agir pour les personnes qui en ont besoin. On a de la chance d'avoir sur le département, sur le secteur de Tarare, de nombreuses structures qui agissent pour la solidarité (...) Je voudrai évoquer le lien important qui existe avec la Ville de Tarare et LA ROCHE, un lien qui a toujours existé, un lien très fort et je dirai même un lien essentiel que je pense naturel depuis la création de LA ROCHE (...) dû à son implantation depuis toujours sur la ville de Tarare et ce n'est pas fini puisqu'un domicile collectif va ouvrir d'ici novembre et pourra accueillir 17 résidents. Donc un lien très fort, tout simplement car il y a aussi une très belle image ; l'association LA ROCHE représente beaucoup et finalement cette image très positive sert aussi la ville de Tarare. LA ROCHE est un acteur de la ville de Tarare, les résidents sont des habitants à part entière de la ville de Tarare (...) Merci à tous ceux qui contribuent, à tous ceux qui ont contribué à faire LA ROCHE ce qu'elle est aujourd'hui et ce qu'elle sera d'ailleurs demain grâce aux investissements, très importants, réalisés. Longue vie à LA ROCHE et merci à toutes à tous pour ce que vous faites ».

En quoi, une association comme LA ROCHE, ancrée dans ses territoires, permet à l'Etat de déployer sa politique de solidarité envers les handicapés au quotidien ?



N. Serre (Députée de la 8e circonscription) (...) je suis ravie de perpétuer ce beau mandat et d'avoir à ma disposition, en tant que législateur, une très belle association qu'est l'association LA ROCHE. Car quand on fait des Lois, en tous les cas quand on fabrique la Loi, l'initiative vient la plupart du temps du Gouvernement et donc notre rôle est d'amender des textes proposés par le Gouvernement. Et grâce à une association comme LA ROCHE qui couvre de multi-domaines, qui est extrêmement connue, qui est extrêmement pertinente au niveau du territoire, on peut travailler, déposer des amendements pour faire remonter toutes les belles initiatives que l'association LA ROCHE crée sur notre territoire et qui fonctionnent pour les inclure dans la Loi. Voilà quel est le rôle que je vais pouvoir porter, grâce au dynamisme des bénévoles (...) grâce aux personnes et aux résidents qui sont là, qui nous montrent tous les jours que ce que fait, développe l'association, pour eux et avec eux, fonctionne et nous permet de vivre dans un monde extrêmement humain et très inclusif. C'est très à la mode aujourd'hui, les mots c'est bien, c'est encore mieux quand on le vit et on le vit grâce à vous tous et grâce à LA ROCHE, alors merci beaucoup ! ».

L'Association LA ROCHE, de taille intermédiaire est implantée sur votre territoire, comment s'exerce cette relation de confiance ARS/ LA ROCHE ?



P. Guétat (Directeur départemental de l'ARS Rhône & Métropole de Lyon) : « La relation de confiance avec LA ROCHE s'établit depuis de nombreuses années. Avant l'ARS (DDASS) a travaillé ces liens de confiance au travers du financement d'un certain nombre de structures. Donc aujourd'hui l'ARS finance sur le département du Rhône et sur la Métropole de Lyon ce qu'on appelle des ESAT et un SAMSAH et cette relation de confiance se traduit par un contrat pluriannuel d'objectifs et de moyens qui permet à l'ARS de financer des actions en faveur de l'inclusion des personnes concernées et surtout de développer un projet associatif qui donne du sens à l'accompagnement des personnes, qui fait en sorte aussi d'apporter une sorte d'objectif de performance économique pour que les personnes concernées, les travailleurs, puissent trouver du sens à leur mission de tous les jours et donc notre rôle à nous est d'apporter au-delà des crédits, une caution professionnelle pour faire en sorte que cette association puisse vraiment s'inscrire dans le cadre des politiques nationales. Le projet de création de la MAS de Claveisolles a été confié à LA ROCHE parce-que c'est une association en capacité de le mener à bien, qui a l'expérience de projets inclusifs, qui a la possibilité de travailler en coopération avec plusieurs acteurs, les élus, les hôpitaux et toutes les associations du territoire (...). La relation de confiance s'exprime aussi dans la qualité de l'accompagnement qui est mis en place par Bruno DANDOY et ses équipes. On a des résultats extrêmement positifs et donc c'est la raison pour laquelle on s'appuiera de plus en plus sur LA ROCHE dans le cadre de cette relation de confiance. »

Quels sont vos vœux formulez-vous pour l'association LA ROCHE pour les 50 ans à venir ?

A.Nélias : *Je souhaite une société beaucoup plus inclusive, et que les résidents puissent travailler et résider dans le monde « ordinaire », soutenue en cela par l'association.*

A.Lafay : *Longue vie à La Roche et à ce site. Mon vœu est également que le siège reste sur ce magnifique lieu. Parce-que son histoire est née ici lorsque Roger Jacquet l'a créée, et qu'il y ait encore beaucoup d'investissements comme la Laiterie pour que le site perdure aux Sauvages.*

P. Verchère : *J'aurai quasiment 2 vœux. Mon 1er vœu, à court terme, comme l'a souligné le Directeur départemental de l'ARS, c'est d'ouvrir la MAS d'ici la fin de l'année, vœu qui a son importance Mon 2e vœu à plus long terme est que LA ROCHE puisse encore essaimer sur l'ensemble du territoire de la COR avec de beaux projets pour l'inclusion de toutes les personnes en fragilité sur tout notre territoire et bien au-delà...Parce-que LA ROCHE a créé l'un des 1er C.A.T de France, et que c'est important de montrer que notre territoire depuis longtemps vit avec les personnes les plus fragiles et essaie de trouver des solutions....Je vous souhaite un bon anniversaire et surtout de continuer comme ça pendant 50 ans.*

Ça s'est passé chez nous / Les élus à nos côtés pour cette belle fête anniversaire

N. Serre : « Que LA ROCHE se multiplie, qu'elle nous serve d'exemple, qu'elle soit à l'origine d'un changement fondamental dans notre société qui est justement ce que le Président de la République a appelé « l'inclusivité » sur laquelle il nous fera retravailler pendant ce mandat et je suis certaine que l'initiative vient du territoire et l'initiative. Ici c'est LA ROCHE, et je suis persuadée qu'elle aura un grand rôle à jouer dans la future Loi que nous réserve le gouvernement. En tous les cas, je l'appelle de mes vœux et ferai tout ce qui est en mon pouvoir pour que LA ROCHE joue ce rôle au niveau national ».

B. Peylachon (représentant le Président du Département, Christophe GUILLOTEAU) : « Je formulerai le vœu que La Roche consolide son action sur nos territoires, toujours en lien avec les habitants de la Ville de Tarare et du Rhône. Que les présidents continuent avec engagement l'action de leurs prédécesseurs, au service de cette vision humaniste. »

P. Guétat : « Pour les mois à venir, je formule le vœu d'une ouverture réussie de la MAS à Claveissolles, avant la fin de l'année. Et pour la suite, je souhaite que La Roche continue de proposer des solutions innovantes, en lien avec les autres acteurs de la Santé Mentale ».

Madame Colette Darphin, Conseillère régionale était également à nos côtés, marquant l'attachement de la Région au développement économique des ESAT et son souhait d'une société inclusive au sein de laquelle, chaque personne trouve sa juste place !



De gauche à droite : Agnès Nélias, Michel Soltysiak, Pascale Marion, Philippe Guétat, Christian Lalbertier, Bruno Peylachon, Annick Lafay, Colette Darphin, Patrice Verchère, Michel Evaux, Nathalie Serre.

Ça s'est passé chez nous / Les élus à nos côtés pour cette belle fête anniversaire

Pour mémoire, la Région Auvergne Rhône-Alpes, partenaire de longue date des ateliers de La Roche, nous a soutenus dernièrement sur 2 de nos projets de création de nouvelles activités au bénéfice des ouvriers de La Roche.

Les aides à l'investissement consenties par la Région dans le cadre du Plan de Modernisation des ESAT, nous permettent de nous ouvrir à des métiers modernes et ancrés dans le tissu économique local pour développer les savoir-faire professionnels des personnes accompagnées, transposables dans les entreprises du territoire.

Ainsi, l'ESAT installé sur la Commune de Brignais depuis 2017, a investi dans un espace de plus de 4000 M2 pour développer son activité de cosmétique & logistique, et étendre ses prestations à d'autres domaines économiquement porteurs : médical, pharmaceutique, alimentaire.



La Région Auvergne Rhône-Alpes a contribué à l'investissement des 500 M2 de

salles propres qui permettront de répondre aux objectifs de ce développement.

Et dernièrement, la Région est venue soutenir **la création de notre laiterie sociale et locale @Laiterie de La Roche ! Installée en 2019 sur la Commune de Les Sauvages**, les travaux de la grande Laiterie de La Roche se poursuivent et permettra à terme d'accroître son volume de production et d'élargir sa gamme de produits en proposant yaourts, faisselles, et fromages. Ceci renforce notre ancrage local, en collaborant avec des producteurs locaux, et créant un circuit court de distribution-consommation de nos produits laitiers ultra frais, de qualité à un grand nombre de consommateurs de la région lyonnaise et rhodanienne.

Plus d'information sur nos points de vente : <http://www.lalaiteriedelaroches.com/>



Et une petite surprise pour clôturer les discours où nos élus ont été invités à un geste symbolique pour célébrer ce 50ème en recouvrant les 5 douglas d'une pelletée de terre (représentant nos 5 décennies de vie) avant qu'ils ne rejoignent les sites de LA ROCHE.



Ce 50ème anniversaire était également le moment privilégié de remettre les médailles du travail aux travailleurs de l'ESAT et aux professionnels de LA ROCHE.

Pas moins de 18 médaillés cette année qui, malgré quelques absents, ont pu recevoir leur médaille et un bouquet de fleurs. L'occasion de retracer, devant une grande assemblée attentive, le parcours professionnel des personnes et les remercier pour ces années de service.



20 ANS DE TRAVAIL

FARGE Fabrice

RABEHI Ahmed

DEBULOIS Ludovic

CHAT Viviane

VALLETON Christelle

VITALE Patricia

ESAT MULTISERVIVES TARARE

ESAT MULTISERVIVES TARARE

ESAT BLANCHISSERIE AMPLEPUIS

ESAT TERROIR LES SAUVAGES

ESAT BLANCHISSERIE AMPLEPUIS

ESAT BLANCHISSERIE AMPLEPUIS



35 ANS DE TRAVAIL

JOMAIN Chantal

ESAT BLANCHISSERIE AMPLEPUIS



De gauche à droite : Chantal JOMAIN, Christelle VALLETON, Fabrice FARGE

Bravo à nos travailleurs de l'ESAT !



Echelon 20

BIGUEREAU DOMINIQUE
VIEILLE ISABELLE

ESAT MULTISERVICES TARARE
EANM YZERON



Echelon 30

DUPERRAY MARTINE
DEBORD OLIVIER
CARY CATHERINE
FAZIO CALOGERO

DIRECTION POLE HABITAT ET VIE SOCIALE
DISPOSITIFS INCLUSIFS DES ESAT
ACCUEIL DE JOUR TARARE
ESAT MULTISERVICES TARARE



Echelon 35

BROSSE PASCALE
GIRAUD LYDIE

ESAT TERROIR LES SAUVAGES
EANM ROGER JACQUET



Echelon 40

BONNAND BERNADETTE
DUROZAT YVES
RIVOLLIER IRENE

EANM YZERON
ESAT BLANCHISSERIE AMPLEPUIIS
EANM YZERON



De gauche à droite : C. Fazio, C. Cary, Y.Durozat, L. Giraud, B. Bonnand, I. Rivollier, O. Debord
Bravo à nos salariés !

Ça s'est passé chez nous / Les stands et animations

Photobox à disposition, animations musicales, jeux, expositions, présentation de projets, tombola....les activités n'ont pas manqué pour ce 50e !

Retour en images...



La Fresque murale de la Résidence du Parc



Ça s'est passé chez nous / Les stands et animations

Pas moins de **11 stands** d'exposition diverses à découvrir :

- Clip vidéo et atelier pour le foyer Roger Jacquet,
- Exposition des créations artistiques de l'Accueil de Jour
- Film sur la résidence Yzeron, avant & après,
- Exposition LA ROCHE AU FIL DES SAISONS, SAPHP Roanne & Roche Félines,
- Projet Moov'Lib, la mobilité pour tous !
- Présentation des actions du service des Habitats Diffus,
- Stand des présidents du Conseil de la Vie Sociale,
- Soutien aux aidants, aidants familiaux
- Fonds Handi Psy,
- Projet culture avec la participation d'Eric Pellet (Biolay), Les
- Pêle Mêle des photos des fêtes établissements,
- Présentation des activités ESATs blanchisseries,
- Présentation des activités de l'ESAT Multiservices, dont mise à disposition & nettoyage locaux





La fresque historique dans le hall des expositions



Exposition ET ALORS! (des Couleurs de l'accompagnement, notre Union d'Associations)



Exposition Génèse (Création des habitants de l'EANM Les Mousselines)





Le magasin de la Laiterie de La Roche où vous avez pu découvrir nos produits, yaourts, miel Bon, Local et Social



Avez-vous pris le temps de goûter à la bière, brassée avec les personnes concernées de nos établissements roannais ?

Tous nos produits sur :



Et près de 1100 éco-gobelets offerts par notre partenaire RAFFIN MEDICAL...

Ça s'est passé chez nous / Les stands et animations



Les Batucada



Les Walaby's et le groupe Ekinox d'Yzeron



Il est temps de recharger les batteries !



Dansons pour une meilleure digestion !



Ça s'est passé chez nous / Les stands et animations



Notre partenaire, l'agence de COMM' Frelonbleu s'éclate sur la plaine de jeux !



Agilité, mental de fer et stratégie : non je n'embrasserai pas Fanny !



Les autocars Maisonneuve et nos twizy (projet MOOV LIB') pour faciliter vos déplacements !



Ça s'est passé chez nous / Les stands et animations



Retrouvez le livret 50e :



MOOV'LIB



LE FONDS
HANDI PSY



BLANCHISSERIES
AMPLEPUIS et VÉNISSIEUX



LES ACTIONS DU
SERVICE HABITAT DIFFUS



EXPO PHOTO

Genèse
Les Mousselines

Et alors !
Les couleurs
de l'accompagnement

NOTRE HISTOIRE
50 ans ensemble

FÊTES DE SITES
Retour en images

BOX PHOTO
Photos souvenir



MULTISERVICES
Espaces verts,
nettoyage locaux et mise à disposition



SOUTIEN
AUX AIDANTS



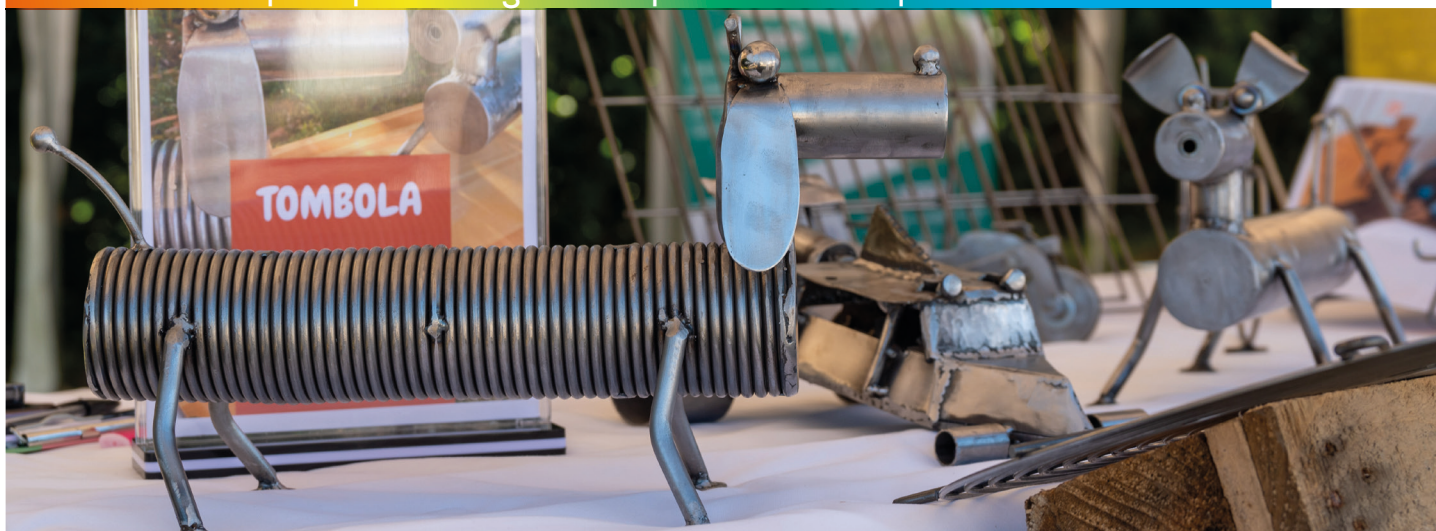
LA ROCHE
AU FIL DES SAISONS
Roches Fé lines, SAPHY Roanne



ATELIER CARTERIE
ROGER JACQUET



Tout a été mis en place pour vous guider et que vous ne manquez rien des festivités !



10.161 est le métrage qu'il fallait trouver pour remporter cette création de l'ESAT Multiservices ! Félicitations à la Famille de Marie Bourez (ESAT Multiservice secteur Cartonnage/habitante des Mousselines) qui a remporté le 1er lot. Lot de consolation pour Fabrice Chanfray, accompagnant à la vie quotidienne à l'EANM Mousselines



Ça s'est passé chez nous / Remerciements...

Le Conseil d'Administration, la Direction et l'encadrement, adressent à l'ensemble des personnes, bénévoles, professionnels, personnes concernées, familles, partenaires extérieurs... leurs remerciements pour avoir contribué de près ou de loin à la réussite de cette journée d'anniversaire et notamment nos donateurs, soutiens et mécènes pour :

- La réalisation du livret 50e remis aux participants,
- La restauration/boissons,
- L'organisation des navettes,
- Le prêt de matériels,
- Le stationnement extérieur des véhicules,
- Le soutien de notre agence de communication, Frelon bleu,
- La logistique et l'organisation générale de cet évènement dont le pilotage du comité d'organisation composé de membres du CA, Direction, salariés, personnes concernées, et la Sphère des Possibles, prestataire événementiel extérieur,
- Votre présence à tous !

Avec le soutien de



Le mur des sponsors

Ça s'est passé chez nous / Le 50ème de l'Association fêté sur chaque établissement...

Un grand évènement précédé d'une fête en l'honneur du 50e anniversaire sur chacun des établissements
Retour en images....

50 ans
1972 - 2022

3 Mai 2022

Le foyer Roger Jacquet ouvre le bal avec son quizz musical



50 ans
1972 - 2022

5 Mai 2022

Portes ouvertes à la blanchisserie d'Amplepuis



50 ans
1972 - 2022

10 Mai 2022

La blanchisserie de Vénissieux fête l'anniversaire autour d'un apéritif



Ça s'est passé chez nous / Le 50ème de l'Association fêté sur chaque établissement...

50 ans
1972 - 2022

11 Mai 2022

Atelier
pédagogique et
découverte du
Rucher à l'ESAT
Terroir de Les
Sauv



50 ans
1972 - 2022

15 Mai 2022

Barbecue et
jeux pour les
habitats diffus
à Tarare



50 ans
1972 - 2022

16 Mai 2022

Barbecue au
complexe
associatif de la
Commune
pour la
Résidence
l'Yzeron



Ça s'est passé chez nous / Le 50ème de l'Association fêté sur chaque établissement...



17 Mai 2022

Après-midi musical pour la Résidence Roche Félines de St Marcel de Félines



18 Mai 2022

Les colocataires de Bagnols organisent un barbecue et une kermesse



20 Mai 2022

L'ESAT conditionnement cosmétiques & logistique de Brignais organise un après-midi festif

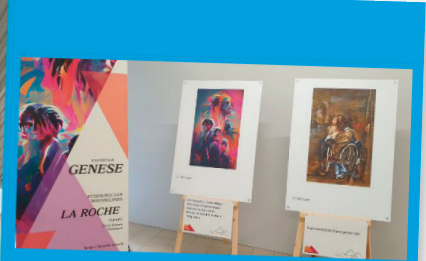


Ça s'est passé chez nous / Le 50ème de l'Association fêté sur chaque établissement...

50 ans
1972 - 2022

21 Mai 2022

La Résidence
Les
Mousselines
organise une
exposition &
un café



50 ans
1972 - 2022

24 Mai 2022

Journée
animations &
soirée musicale
au port de
Roanne pour le
SAPHP



50 ans
1972 - 2022

2 Juin 2022

Apéro Concert
pour le Service
d'Accueil de
Jour "Arc-en-
ciel" de Tarare





11 Juin 2022

La Résidence
du Parc
inaugure la
fresque murale
créée avec les
habitants



14 Juin 2022

L'ESAT
Multiservices
de Tarare
ouvre ses
portes



Ça s'est passé chez nous / Patchwork de photo

Notre plus grande joie est de vous avoir fait plaisir et d'avoir pu partager cet instant avec chacun d'entre vous!



La Roche 50 ans 1972-2022

J'y étais

25.06.2022



La Roche 50 ans 1972-2022

J'y étais

25.06.2022

Ça s'est passé chez nous / Patchwork de photo



Assemblée générale 2022

Réorganisation et Innovation !

Retour sur la 50^e Assemblée Générale qui s'est tenue le 3 mai dernier à la salle des fêtes de Les Sauvages.

Malgré une année encore impactée par la crise sanitaire et ses effets sur les résultats des activités, M. Lalbertier Président de LA ROCHE, heureux d'avoir pu élargir les invitations à l'ensemble des adhérents, professionnels, représentants des personnes concernées/familles/Représentants légaux et partenaires, souligne les capacités d'adaptation, de souplesse, d'engagement de tout un chacun pour poursuivre les projets menés et donner de la perspective pour les années à venir.

Une année marquée notamment par une réorganisation en 3 pôles :

- Habitat & vie sociale,
- Inclusion professionnelle,
- A c c o m p a g n e m e n t

spécialisé avec l'ouverture à l'automne prochain de la Maison d'Accueil Spécialisée sur la commune de Claveisolles et qui nous a permis de faire la connaissance avec Ludovic SERNA, Directeur de la MAS.

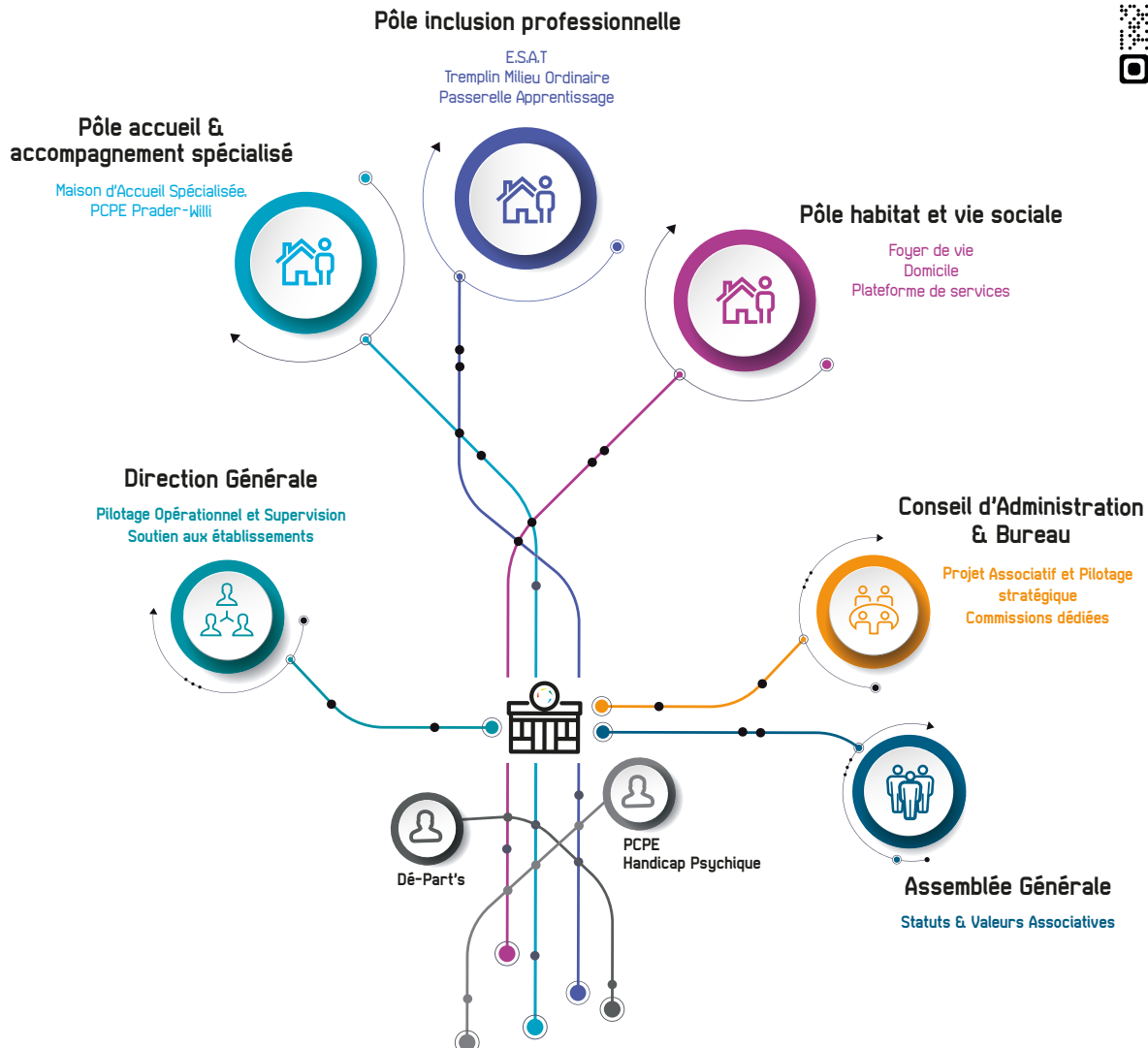
Après le rapport moral du Président, chaque directeur et fonctions transverses a pu poursuivre avec une présentation de qualité de leurs activités 2021 respectives et perspectives 2022, avant de poursuivre sur la valorisation du travail en réseau et des



partenaires noués pour terminer sur le rapport financier.

Après 2 ans d'Assemblée Générale en quasi huis clos, c'est avec beaucoup de plaisir que les participants se sont attardés autour du buffet pour poursuivre les échanges.

Lire ou relire le rapport d'activité 2021 :



Hommage

Pierre Dominique Arnoud, nouvel administrateur

Joyeux Anniversaire à Renée qui fête cette année 2022 son 100ème anniversaire !

Née en 1922 à Thizy, Renée Fayolle fêtera ses **100 ans en septembre prochain**. Épouse de Charles Fayolle, cadre dans l'industrie textile et administrateur à l'ADAPEI du Rhône, Renée & Charles sont parents de deux filles et d'un fils atteint d'un handicap.



Membres de l'ADAPEI et créateurs de l'antenne de Thizy

dans les années 60, ils participent activement à la création du CAT de La Roche dès son ouverture en 1972 dont ils deviendront membres.

Renée Fayolle prend la succession de la Présidence du Conseil d'Administration en 1992 et ce jusqu'en 2000. Elle restera membre du Conseil d'Administration jusqu'en 2013, et adhérente jusqu'en 2016.

Portrait

Pierre Dominique Arnoud, nouvel administrateur

Pierre Dominique ARNOUD

rejoint le Conseil d'Administration de LA ROCHE en 2022, et nous le remercions d'avoir accepté de se présenter à nos lecteurs.



« J'ai 68 ans et suis retraité du commerce agro-alimentaire, de l'équipement pour Industrie Textile et de l'Artisanat. Je suis père de 2 enfants, dont un fils de 39 ans, atteint de maladie psychique diagnostiquée il y a une vingtaine d'années.

Adhérent à l'UNAFAM (Union Nationale d'Amis et Famille de Malades psychiques) depuis 2005, puis bénévole en 2015, j'ai reçu au sein de cette association diverses formation :

- **Accueil** (05/2017) ; Je suis accueillant de familles sur

notre antenne de Villefranche/Saône depuis 2017,

- **Référent Parcours Pénal** 11/201. Je peux être appelé à venir en renfort pour des accueils spécifiques de familles dont le

proche malade est confronté à la justice pénale sur nos différents sites d'accueil, au siège rue Voltaire à Lyon, Givors, Vaux en Velin et Villefranche/Saône,

- **Représentant des Usagers** (10/2019) ; Pas encore opérationnel dans ce domaine, ma candidature est proposée à l'ARS pour le renouvellement des RU en septembre 2022 au CHS de St Cyr au Mont d'Or, comme suppléant d'Olivier Paul.

Membre du bureau de la délégation du Rhône de l'Unafam

depuis septembre 2017, je suis membre, dans le cadre du PTSM, de la commission Logement Hébergement Accompagnement pilotée par Coordination 69 et depuis peu j'ai rejoint la sous-commission cadrage expérimentation PTSM "dispositif parcours et case management".

Sollicitée en 2021 par la COR (Communauté d'agglomération de l'Ouest Rhodanien) l'UNAFAM s'est inscrite dans le développement du CLSM Rhône Ouest par notre présence au Copil, je fais à présent partie de la " Commission insertion sociale : logement et emploi".

Au travers de ces actions personnelles, il me tient à cœur d'apporter au plus près des personnes concernées et de leur famille l'expérience et les services de l'UNAFAM sur le territoire " Rhône" du département. »