

# ASSOCIATION LA ROCHE

# 50

ans  
1972 - 2022

25 Juin 2022

Pour une société inclusive dans  
laquelle les personnes exercent  
leurs choix.

LA ROCHE gère des établissements financés par



Membre de l'Union d'associations  
Les Couleurs de l'accompagnement



[www.laroche.asso.fr](http://www.laroche.asso.fr)



## MISSIONS et OBJET

Créée en 1972, l'Association LA ROCHE (Loi 1901 à but non lucratif et Association non parentale) est née sur le site dit de La Roche, à Les Sauvages, en milieu rural suite à la fermeture de l'ancien « Petit Séminaire » et par l'action d'un homme, Frère Roger Jacquet avec l'aide de Notables du territoire.

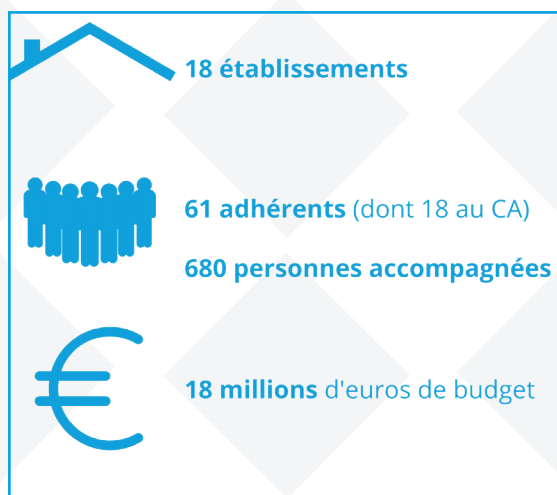
LA ROCHE vient en aide aux personnes en situation de handicap psychique en apportant une diversité de prestations.

L'Association La Roche a pour objet :

- D'accueillir et accompagner des personnes vivant ou ayant vécu un handicap psychique, associé ou non à une déficience, et de soutenir leur Rétablissement, dans une logique de Subsidiarité ;
- De concourir à l'inclusion dans la Société et dans la Cité des personnes concernées par le handicap psychique, notamment par le logement et le travail ;
- D'œuvrer pour la reconnaissance et l'effectivité des droits humains et sociaux des personnes concernées par le handicap psychique, notamment en développant leur pouvoir d'agir et en favorisant leur participation à la gouvernance associative.
- D'agir pour une meilleure prise en compte de la maladie psychique par la Société ;
- D'assurer un soutien auprès des aidants des personnes vivant ou ayant vécu un handicap psychique.

Par ailleurs, afin de répondre au mieux aux besoins recensés sur ses territoires d'intervention, son action peut s'élargir à d'autres types de handicap, d'autres publics et/ou d'autres types d'accompagnement social, notamment l'insertion par le logement ou l'hébergement des personnes défavorisées.

CHIFFRES 2021





Ce livret, distribué à l'occasion de la journée anniversaire des 50 ans de l'association, contient différentes informations.

Il se lit comme une passerelle entre notre passé et notre avenir. C'est l'objectif d'un anniversaire; il est un rappel du temps qui passe et des réalisations, menées par les femmes et hommes de l'association. Mais il est aussi un temps d'imagination des années qui viennent, en s'appuyant sur toutes les forces de notre histoire.

Cette histoire de La Roche est celle de toutes et de tous ... Celles des administrateurs et des adhérents de l'association qui par leur engagement humaniste et citoyen ont permis de construire pierre après pierre cette institution sur ces différents territoires. Celle des salariés, qui jour après jour, agissent, dans toute la diversité de leurs métiers, tous essentiels, à restaurer la Qualité de Vie des personnes accueillies dans les services de l'association. Et celles de toutes les femmes et de tous les hommes qui ont habité, travaillé, partagé leurs joies et leurs peines dans les résidences, les ateliers, les appartements créés par l'association.

Certains nous ont quittés, d'autres sont encore là, d'autres nous rejoindront ... Nous leur adressons à tous notre profond respect.

Enfin, parmi ces pages, figurent quelques-uns de nos partenaires historiques. Ils ont souhaité participer à la réalisation de ce livret, de cette fête. Ils marquent là leur attachement à notre action. Merci à eux, et n'hésitez pas à faire appel à eux ... ils sont formidables !

Passez une belle journée ! Nous sommes heureux de la partager avec vous !

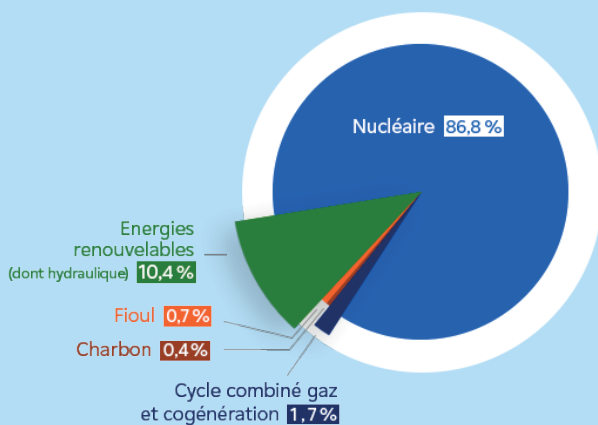
Christian LALBERTIER  
Président.

A handwritten signature in black ink, appearing to read 'Christian LALBERTIER', written over a white rectangular background.



« Face à l'urgence climatique, l'électricité largement décarbonée produite par EDF est clairement l'énergie qui change tout. Elle rend possibles une croissance et un bien-être citoyen durables. »

Jean-Bernard Lévy, Président-directeur général d'EDF



En France, l'électricité produite par EDF est à plus de 97 % sans émission de CO<sub>2</sub>, grâce au nucléaire et aux énergies renouvelables.

En 2021, les émissions spécifiques de carbone d'EDF en France s'établissent à 16 g/kWh produits (contre 13 g/kWh en 2020), soit 14 fois moins que la moyenne européenne du secteur.

*L'énergie est notre avenir, économisons-la !*

<https://www.edf.fr/groupe-edf/produire-une-energie-respectueuse-du-climat>



## LE FONDATEUR



Frère Roger est né en 1928 à Saint-Marcel-de-Félines. Après des études secondaires, il étudie la philosophie au séminaire du PRADO et fait rapidement ses vœux pour se mettre au service des autres.

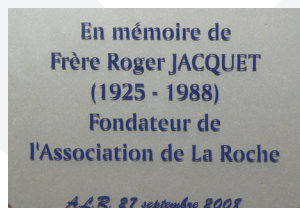
1950, il arrive au petit séminaire de La Roche en tant qu'économiste. Pilier de l'institution, il y construit sa vie et celle des personnes atteintes de différents handicaps qu'il accueille. Il leur offre une vie de famille où en contrepartie de travaux simples mais indispensables à la vie du séminaire, elles reçoivent un petit pécule, et sont nourries, logées.

Faute de candidatures suffisantes pour faire vivre l'établissement, le Diocèse décide de fermer le séminaire. Soucieux du devenir des personnes, s'interrogeant sur l'avenir des bâtiments, des forêts...nul doute pour lui que l'œuvre du Prado devait se poursuivre.

C'était le début d'une grande aventure, celle d'ouvrir l'un des premiers Centres d'Aide par le Travail de France .... Un homme modeste, au grand cœur et dont la force de conviction lui permettront de déplacer les montagnes et trouver les soutiens nécessaires auprès des personnalités régionales de l'époque.

1972, LA ROCHE est née, statuts, autorisations sont effectifs. Si les subventions tardent un peu, Frère Roger ne manque pas d'idées et prendra le restaurant des Pèlerins qui deviendra l'une des ressources principales les 1ères années.

Au fil des années, l'association se développe, création, extension de places...mais aussi développement géographique.



Frère Roger nous quittera prématurément en septembre 1988. S'il revenait aujourd'hui, il serait surpris de l'évolution conséquente de son œuvre, rassuré et heureux de voir les bénéficiaires « vivre comme tout le monde ».

# LES PRÉSIDENTS

## 8 Présidents à la ROCHE en 50 ans :

- 1972 : Pierre BONNASSIEUX
- 1984 : Lucien DEMAUGE
- 1992 : Renée FAYOLLE
- 2000 : Guy LACHAUX
- 2006 : Bernard EVAUX
- 2010 : Jean-Claude LARDET
- 2012 : Alain VIRICEL
- 2021 : Christian LALBERTIER

### PIERRE BONNASSIEUX:

Président fondateur de La Roche jusqu'en 1984, était également Président d'une entreprise du textile. Ami de Frère Roger, ils aimaient tous 2 pratiquer la chasse et partager des moments simples comme un petit casse-croûte.



*Pierre Bonnassieux*

### LUCIEN DEMAUGE :

Marié, retraité, L. Demaugé a deux enfants, trois petits enfants, Il réside à Saint Romain de Popey. Il a fait l'essentiel de sa carrière dans l'entreprise Taraflex/Gerflor en tant que cadre supérieur aux ressources humaines, direction d'usine. Lucien a été Président de l'Entraide de 1993 à 2018 dont il est maintenant Président d'honneur. Il a assuré la Présidence de La

Roche de septembre 84 à février 92, et est encore adhérent à ce jour.

Ami de Pierre Bonnassieux, 1er Président de la Roche, ce dernier l'a sollicité pour rejoindre l'Association, puis pour prendre sa succession. En s'implantant dans l'associatif il voulait préparer, à terme, sa retraite de l'activité industrielle.



# RAFFIN

care for you *since 1914*

Depuis 1914 Raffin conçoit, fabrique et commercialise des dispositifs médicaux à usage unique destinés aux professionnels de la santé.

- **Reconnus en France comme à l'international**, nous sommes experts dans la conception et la fabrication de sets et packs personnalisés et innovants.
- **Notre force industrielle, nos innovations et notre capacité d'adaptation** nous permettent de développer durablement des produits conformes aux évolutions des exigences du secteur médical.

- **Fort de son expérience et de sa démarche orientée vers la satisfaction client**, Raffin Medical a construit 4 gammes de produits susceptibles de couvrir les besoins des établissements de soins.

L'association La Roche réalise depuis plusieurs années des assemblages de sets à usage unique pour RAFFIN MEDICAL.



## Care for you

Fabricant international de dispositifs médicaux  
[raffin-medical.com](http://raffin-medical.com)

## RENÉE FAYOLLE :

Née en 1922 à Thizy, Renée Fayolle fêtera ses 100 ans en septembre prochain. Épouse de Charles Fayolle, cadre dans l'industrie textile et administrateur à l'ADAPEI du Rhône, Renée & Charles sont parents de deux filles et d'un fils atteint d'un handicap.

Membres de l'ADAPEI et créateurs de l'antenne de Thizy dans les années 60, ils participent activement à la création du CAT de La Roche dès son ouverture en 1972 dont ils deviendront membres.

Renée Fayolle prend la succession de la Présidence du Conseil d'Administration en 1992 et ce jusqu'en 2000. Elle restera membre du Conseil d'Administration jusqu'en 2013, et adhérente jusqu'en 2016.

## GUY LACHAUX :

En retraite depuis 24 ans, M. Lachaux âgé de 82 ans est marié, il est l'heureux papa et grand-père de 2 enfants et 5 petits enfants.

Après son parcours scolaire secondaire au sein du petit séminaire de Notre Dame de La Roche, où en 1963 il a été le fondateur de l'Amicale des anciens de NDLR, M. Lachaux devient Membre de La Roche et administrateur de l'Association du Pèlerinage NDLR en 1972. Il rejoindra le Conseil d'administration de La Roche en 1987 où il occupera successivement le poste de Secrétaire général, puis Vice Président et enfin Président.

Après 32 années au Conseil d'Administration, M. Lachaux est toujours adhérent de La Roche



*De gauche à droite : B.Evaux,  
G.Lachaux, R.Fayolle, L. Demaugé*

## BERNARD EVAUX :

Né en 1938, B. Evaux est le 3e enfant de la famille. D'une sœur Monique atteint d'un handicap, conséquence d'une méchante scarlatine, Bernard assura la tutelle à la disparition de ses parents. En 1992, Bernard Evaux intègre La Roche en tant qu'administrateur où il assurera successivement la fonction de Vice Président, trésorier et Président de 2006 à 2010. De 2011 à 2021, M. Evaux participera au bureau du CA et est encore adhérent à ce jour.

M. Evaux garde au cœur le souvenir de moments exceptionnels vécus avec des hommes et femmes de grande valeur...certains sont disparus, ne les oublions pas.

En 2022, la flamme allumée par Frère Roger brille toujours portée par une équipe jeune, dynamique et compétente pour que toutes les personnes confiées à La Roche puissent vivre comme tout le monde.

## JEAN CLAUDE LARDET :

Marié, 78 ans, J-C. Lardet a 2 enfants et vit à Eveux. En retraite, il a auparavant été chef d'entreprise durant 20 ans dans le secteur machines-outils en région Parisienne.

Ancien du Petit Séminaire de LA ROCHE, et sollicité par mon ami Guy Lachaux (Président alors) il a rejoint le Conseil d'Administration en 2002, puis son Bureau en 2005, avant d'en prendre la Présidence en 2010.

Jean-Claude assurera la Vice Présidence de 2012 à 2016 et est encore à ce jour Membre du Bureau du Conseil d'Administration



*J.C. Lardet*



## *Cerise et Potiron, Excellent choix. Excellent goût.*

Primeurs lyonnais de proximité, Cerise et Potiron propose un large choix de fruits et de légumes de qualité, un grand rayon de fromages et crèmerie, du vin et des produits d'épicerie fine.

Visant l'excellence, nous contrôlons nos produits tout au long de la chaîne, de l'achat à la mise en place sur étal. Ils sont garantis frais toute l'année et conservés dans les meilleures conditions. C'est ainsi que notre offre a su conquérir le palais de nos clients. Et comme on ne triche pas avec le choix des saveurs, vous pourrez trouver dans notre magasin plus de 250 variétés différentes de fruits et légumes, qu'ils soient classiques, oubliés ou exotiques. Le choix est important chez Cerise et Potiron !



# Granjard

La société Granjard, présente sur le marché textile depuis 1864, est aujourd'hui leader européen de l'équipement textile pour les établissements de soins, structures médico-sociales ou établissements hôteliers.

Granjard maîtrise toutes les étapes de la production pour vous proposer une excellente qualité textile pour ses 3 gammes :

- Décoration textile
- Vêtements et chaussures professionnels
- Linge-plat et literie

## ALAIN VIRICEL :

75 ans, marié, père de 3 enfants et grand-père de 3 petits-enfants, A. Viricel vit à Theizé en Pays Beaujolais des Pierres Dorées.

En retraite depuis 2009, sa vie professionnelle fut partagée pratiquement à parts égales entre la fonction de Cadre Export d'un éminent Groupe Industriel français et de Dirigeant d'une filiale d'un groupe anglais établie en France.

Sollicité par un ami, père d'un enfant en situation de handicap psychique et partageant les valeurs de LA ROCHE, il a rejoint le Conseil d'Administration en 2007 où il a occupé successivement les responsabilités d'administrateur, puis en 2010 de Vice-Président et en 2012 de Président.

Nommé Président d'Honneur en 2021, Alain est toujours adhérent de La Roche et reste à la disposition de l'Association pour toute action ponctuelle.



*2021, Christian Lalbertier  
(à droite) succède à Alain Viricel*

## CHRISTIAN LALBERTIER :

C.Lalbertier a 70 ans, est marié, a une fille et un petit fils de 3 ans . Il réside à L'Arbrestle.

Retraité depuis 2011, C. Lalbertier a effectué toute sa carrière professionnelle chez EDF, tout d'abord au sein du service commercial puis comme responsable informatique.

Sollicité par Jean-Claude Lardet alors Président, il a intégré le Conseil d'administration en 2011, puis le bureau en 2012. Il a ensuite occupé successivement les postes de vice-président délégué à l'hébergement en 2014 et premier vice-président en 2016.



# L'HISTOIRE DE LA ROCHE



Ouverture du CAT-  
15 travailleurs-  
Conditionnement

1976 : 120 travailleurs dont 70 hébergés  
Activités Conditionnement - Métallerie



Diversifications

1988 : Accueil de Jour  
1995 & 2007 : Blanchisseries  
2004 : Foyer MYOSOTIS

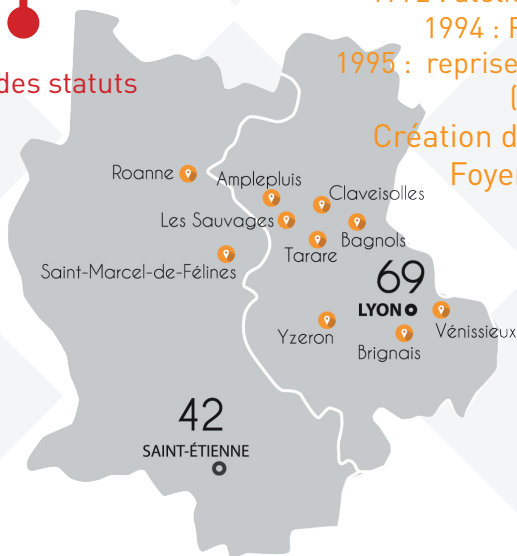
1972

1973-  
1976

1980 -  
2000

1988 -  
2007

Dépôt des statuts



Extensions régulières  
1992 : atelier protégé (plasturgie)  
1994 : Résidence du Parc

1995 : reprise de l'entreprise GARDAN  
(métallerie)

Création de places diffuses en  
Foyer Appartement





# CHRONOLOGIE

## Diversifications

2017 : SAVS Bagnols / ESAT  
Brignais  
2018 : P.C.P.E

## Fusions / Absorptions

2018 : SAPHP APARU Roanne &  
Résidence de l'Yzeron

2021 : 688 personnes accompagnées  
dont 402 résidents et  
286 travailleurs



2014 -  
2015

2017-  
2018

2019

2021-  
2022

## Créations

2014 : Foyer de vie Roger Jacquet  
2015 : Résidence les Mousselines  
2016 : Foyer de Vie Roche-Félines

## ESAT Terroir (Laiterie et Miellerie)

Plateforme de  
services Via-Psy  
de l'Ouest  
Rhodanien  
Maison d'Accueil  
Spécialisée



# ÉVOLUTION DU SITE DE LES SAUVAGES







Mercure,  
une expérience authentique,  
un engagement qualité sans  
compromis

Nous osons réinventer l'hospitalité non pas comme un lieu, mais comme une suite infinie de moments connectés où chacun est libre de vivre, travailler et se divertir.

Parce que l'hôtel est le cœur de notre métier, nous le plaçons au centre de nos engagements : Acting Here ! Parce que notre quotidien est fait de contacts et d'interactions avec les hommes et les femmes qui vivent et permettent l'expérience hôtelière, c'est avec et pour eux que nous agissons.



Leader en Europe, avec plus de 70 ans d'expérience et 58 000 véhicules en circulation dans 10 pays, le Groupe FRAIKIN est un parfait équilibre entre l'humain et la technologie. Nous proposons des solutions compétitives, sûres et à forte valeur ajoutée pour toutes les flottes de véhicules commerciaux et industriels.





Créée à Grenoble en 2005, Widip est spécialisée dans les services informatiques et l'hébergement Cloud pour le secteur du social et médico-social. Reprise sous forme de SCOP en 2012, la société est actuellement dirigée par Marc Perotto.

Elle est certifiée ISO 27001 / HDS (Hébergement de Données de Santé), ce qui lui permet de se classer parmi les prestataires de référence pour l'hébergement et l'infogérance des systèmes d'information.

En 2021, Widip a réalisé un chiffre d'affaires de 4 M€, et une croissance de plus de 10%. L'entreprise compte aujourd'hui 30 collaborateurs et partenaires. La SCOP propose son expertise dans les domaines du Cloud sécurisé (3 Datacenters en France), de la sécurité informatique, du réseau étendu, et de l'infogérance système.



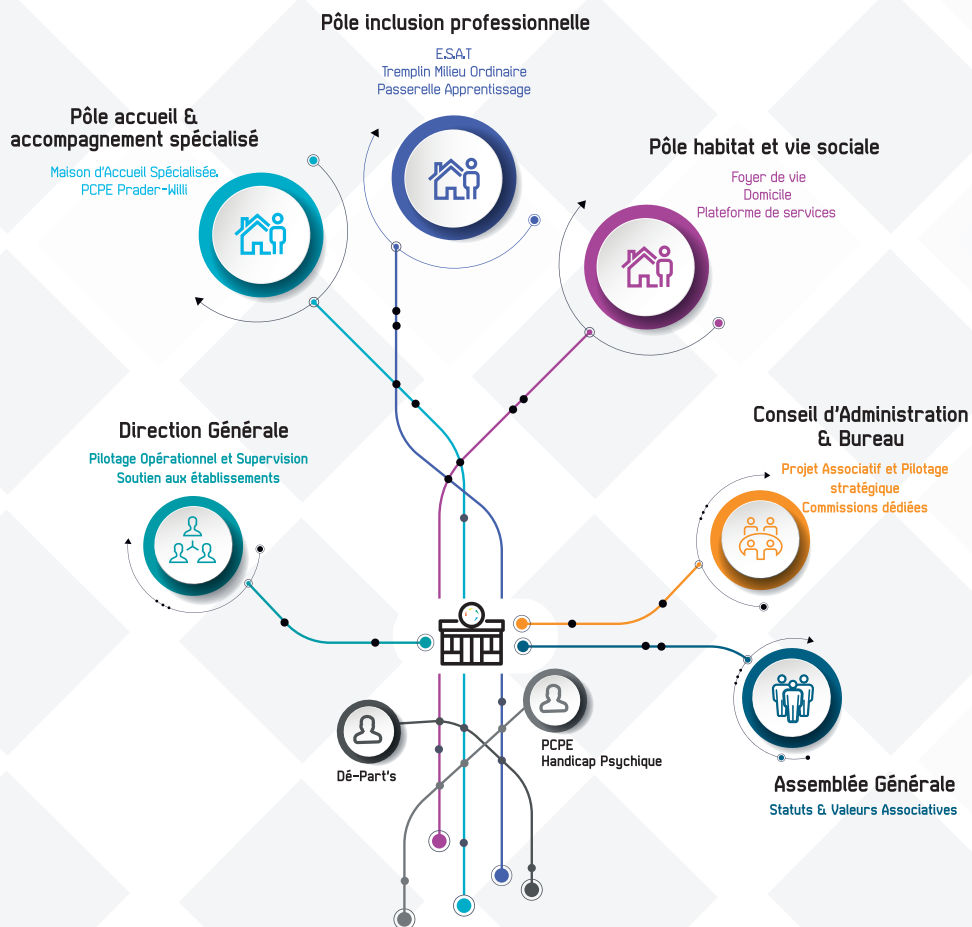
Frelonbleu est une agence de communication à taille humaine convaincue que l'expertise n'est pas incompatible avec la simplicité et le bon sens ! Nous privilégions la proximité et l'échange pour comprendre votre offre, vos clients et la culture de votre entreprise avant de laisser bourdonner notre créativité.



VDI Télécom, partenaire SFR business à Lyon à votre service depuis plus de 25 ans, vous accompagne sur tous vos projets de communication unifiées. Téléphonie mobile et fixe, dans le cloud, sécurité de vos réseaux et données, solutions de visioconférences et de convergence fixe/mobile en partenariat avec les acteurs les plus fiables du marché.

# NOTRE ORGANISATION

LA ROCHE, c'est 244 professionnels engagés (et bientôt 300 avec la MAS de Claveisolles) qui contribuent chaque jour à la prise en charge des personnes atteintes de handicap psychique. Elles sont représentées au sein du Conseil de la Vie Sociale dont la Présidence est assurée par une personne concernée. Le CVS donne son avis et fait des propositions sur toute question intéressant le fonctionnement des établissements.



### 3 Pôles pour agir en cohérence et en complémentarité

Pour cela, elle a développé plusieurs établissements et services répartis sur le territoire et structurés aujourd'hui en 3 Pôles qui répondent aux missions confiées à l'association.

- Pôle Inclusion Professionnelle
- Pôle Habitat et Vie Sociale
- Pôle Accompagnement Spécialisé

Par cette structuration, il s'agit d'une part, d'homogénéiser le déploiement opérationnel des orientations du projet associatif, en travaillant la simultanéité et l'engagement des équipes. Et d'autre part, de densifier l'action transversale au sein des domaines, et de faciliter l'organisation en mode projet en dissociant de manière plus fine la gestion managériale du temps court (quotidien des établissements et management de leur transformation) et celui du temps long (construction des projets, évaluation).

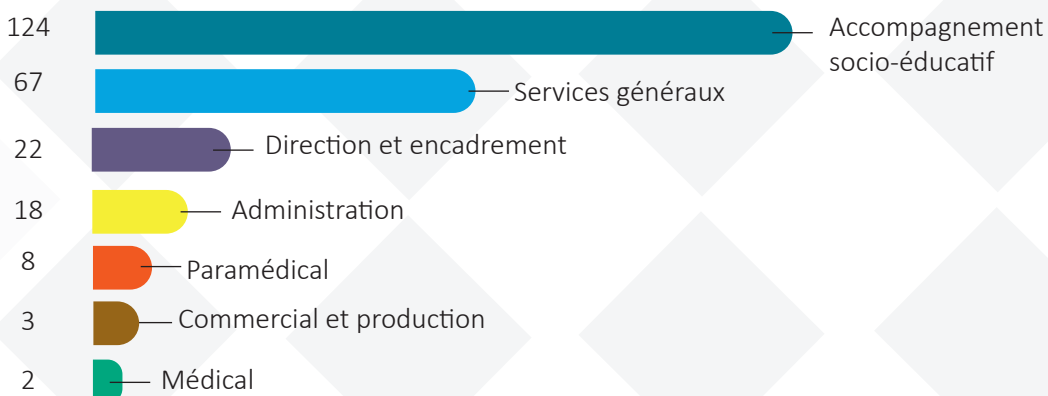


156 Femmes



88 Hommes

H+F



# LE PÔLE INCLUSION PROFESSIONNELLE



222 places



286 travailleurs en ESAT

L'ESAT est une structure qui permet aux personnes en situation de handicap d'exercer une activité professionnelle tout en bénéficiant d'un soutien médico-social et éducatif dans un milieu protégé. Cette structure accueille des personnes qui n'ont pas acquis assez d'autonomie pour travailler en milieu ordinaire.

La mission de l'ESAT est l'inclusion sociale et professionnelle de chaque personne concernée et s'organise à chaque étape du parcours :

- intégration au sein des équipes,
- définition du projet d'accompagnement personnalisé,
- professionnalisation et formation,
- autonomisation
- accompagnement des travailleurs souhaitant travailler en milieu ordinaire par le biais de stage ou de mises à disposition individuelles ou collectives.

Une équipe pluridisciplinaire accompagne les travailleurs orientés vers notre structure par la MDPH : Moniteurs, coordinatrice de projet, psychologue, chef de service médico-social.

Nos deux (agrément) ESAT (Etablissement et Service d'Accompagnement par le Travail) sont répartis sur 5 ateliers dans le Rhône et composent le Pôle Inclusion Professionnelle dirigé par Jean-Michel SANTT, assisté d'un Directeur Délégué au développement des activités commerciales, Christophe SAYN. Ils proposent de multiples prestations et services. Près de 300 personnes en situation de handicap sont aujourd'hui employées sur les différentes activités professionnelles.

*La mission de l'ESAT est l'inclusion sociale et professionnelle de chaque personne concernée. Toutefois, l'intégration au sein d'un atelier peut être un exercice complexe pour certaines personnes et nécessite un accompagnement spécifique.*



*De la même manière, l'inscription en ESAT ne constitue pas une fin en soi... Certains travailleurs souhaitent se former, se professionnaliser, s'essayer à des missions en milieu ordinaire voire y décrocher un contrat.*

L'ESAT, par le biais de divers dispositifs, concourt depuis 2020 à encourager et à accompagner ces projets.

### **Dispositif PASSERELLE :**

Ce dispositif a pour but de faciliter et consolider l'intégration ou préparer à la vie professionnelle des travailleurs en situation de handicap psychique jeunes et/ou durablement éloignés de l'emploi.

### **Dispositif HORS MUR :**

Il ne s'agit pas à proprement parlé d'un dispositif spécifique mais de la continuité de nos activités « en dehors des murs » de nos ateliers. Le développement de prestations chez nos clients permet aux travailleurs d'éprouver la réalité du travail en milieu ordinaire tout en conservant la sécurité d'un contrat en milieu protégé. C'est une opportunité d'ouverture à l'extérieur qui permet de consolider des apprentissages et d'affiner le projet professionnel.



### **Professionnalisation :**

Le service Dispositifs Inclusifs supervise également la mise en œuvre du plan de développement des compétences des travailleurs handicapés. En centralisant les demandes de l'ensemble des ateliers, ce service définit les priorités et grandes orientations en termes de formation. Comme son nom l'indique, il vise à professionnaliser et valoriser les personnes concernées par la consolidation des savoirs et des gestes professionnels en se rapprochant de référentiels métiers, en favorisant l'accès à la reconnaissance de leurs compétences [Reconnaissance des Acquis de l'Expérience (R.A.E.), Reconnaissance des Savoirs Faire Professionnels (R.S.F.P.)... pouvant aller jusqu'à la Validation des Acquis de l'Expérience (V.A.E.).

### **Dispositif TREMPLIN :**

Ce dispositif vise à faciliter la transition vers le milieu ordinaire des travailleurs de l'ESAT. L'enjeu de ce dispositif est avant tout de dynamiser les parcours et de donner les clés de l'insertion aux travailleurs eux-mêmes.

## PRÉSENTATION DES ACTIVITÉS

Les établissements d'Amplepuis et de Vénissieux sont des blanchisseries industrielles répondant aux exigences de nos clients et aux normes de la profession :

Les blanchisseries La Roche maîtrisent les deux métiers de la blanchisserie :

- l'entretien du linge des clients,
- la location de linge.

Nous proposons des prestations intégrales et sur tout type de linges incluant la collecte, l'entretien des articles, la traçabilité complète, le conditionnement et la livraison. Toutes les étapes du process sont formalisées et nos ateliers sont ainsi certifiés RABC (NF-EN 14065) attestant de notre capacité à assurer la qualité microbiologique des textiles utilisés dans des secteurs tels que la santé, l'hôtellerie, la restauration ou l'industrie.



Nos deux équipes **Espaces Verts** proposent de nombreux services aux entreprises et aux particuliers :

- Tonte, débroussaillage et tronçonnage,
- Entretien d'allées et de pelouses,
- Désherbage, taille haies et arbustes,
- \* Petits aménagements.

### Activités « Terroir » :



Au sein de notre atelier «La Grande Laiterie» situé au Col de Les Sauvages, notre équipe de 25 travailleurs propose une large gamme de produits authentiques : Yaourts nature ou aux fruits et prochainement faisselle, fromages... fabriqués à base de lait bio de nos campagnes. Dans un avenir proche, ce sera alors un atelier de 600m<sup>2</sup> de surface pour 2000 litres de lait transformés



L'atelier Multiservices de Tarare propose des prestations de sous-traitance industrielle type Cartonnage, Mise à disposition de personnel, et Conditionnement divers.

L'ESAT propose également et principalement des prestations de métallerie, telles que débit, formage, soudure par point de fil et tube d'acier : Formage fil + soudure par point, Débit de tube acier/alu/inox + ébavurage, Perçage sur tube, Cintrage tube et rond plein, Formage presse, Soudure TIG/MIG/Soudo-brasure, Assemblage.



Notre atelier de Brignais est doté de 6 salles propres (ISO 14644-1) pour une surface totale de 500m<sup>2</sup>. Le travail en salles propres permet de travailler en atmosphère contrôlée (température, humidité, contamination particulaire...) afin de protéger selon les cas l'opérateur, le produit et/ou l'environnement. Ces salles répondent donc à des normes spécifiques et nous permettent donc de proposer nos prestations aux secteurs médical, cosmétique et alimentaire.

Au sein de cet atelier de 3500m<sup>2</sup>, nous proposons également des solutions logistiques (stockage, préparation de commande, expédition) à l'aide de notre équipe de 45 travailleurs en situation de handicap.



Avec plus de 100 ruches installées dans les Monts du Beaujolais, nous fabriquons également (et avec l'aide de nos abeilles !) un délicieux miel toutes fleurs. Des produits bio à impact local et social !

Pour les déguster, rien de plus simple : rendez-vous dans notre boutique située 170 chemin du Mont Chevrier à Les Sauvages ou sur notre site Internet pour y trouver nos revendeurs.





SBW Conseil, cabinet conseil et organisme de formation est spécialisé en Psychologie du Travail et Santé des Organisations. SBW Conseil conduit des interventions en santé au travail (RPS-QVT- EDDT), en changement organisationnel et cohésion d'équipe en s'appuyant sur l'intelligence collective avec la méthode Appréciative Inquiry (Ai) et place au coeur des dispositifs les managers (coaching-formation- codeveloppement) et les équipes.



Le groupe projet La Roche durant le séminaire Appreciativ Inquiry



Créé en 2006, CDG Conseil est un cabinet de conseil RH et de recrutement (cadres, dirigeants) spécialisé dans le secteur de la santé.

CDG Conseil intervient auprès de start-up, PME, ETI et grands groupes.

Les collaborateurs de CDG Conseil sont réunis autour de 4 valeurs : l'écoute, la créativité, l'empathie et le sens des responsabilités.



#### SECTEUR MÉDICO-SOCIAL & SANITAIRE

- HANDICAP : IME, FAM, MAS, ESAT
- PERSONNES AGÉES : EHPAD, RSS
- AIDE À DOMICILE : SSIAD, PSAD, HAD
- SANITAIRE : SSR, MCO, ÉTABLISSEMENTS PSYCHIATRIQUES

\*ASSOCIATIF ET PRIVÉ

#### NOS SOLUTIONS RH

- Recrutement
- Évaluation
- Coaching / Outplacement
- Interim Management / Outsourcing

WWW.CDGCONSEIL.COM  
info@cdgconseil.fr

4 Boulevard Pasteur 75015 PARIS - 01.56.56.03.39  
10 Cours de Verdun Rambaud 69002 LYON - 04.81.91.92.97





Pierrefeu Immobilier, c'est avant tout 3 agences : l'agence immobilière de Tarare, l'agence immobilière d'Amplepuis et l'agence immobilière du Bois D'Oingt (Val d'Oingt). 3 agences mais une seule équipe de professionnels au service de votre projet immobilier dans le Nord-Ouest Lyonnais. Nos collaborateurs, forts de leur expérience et de leur parfaite connaissance du marché, vous accompagnent dans tous les domaines immobiliers : achat, vente, investissement, location, gestion, syndic de copropriété et programmes neufs.

À votre écoute, notre leitmotiv est votre satisfaction. Pour ce faire, nos agents immobiliers se veulent conviviaux, humains et toujours efficaces pour que votre projet immobilier soit une totale réussite. Nous vous offrons un accompagnement personnalisé car votre projet est unique.



Proximité locale



Accompagnement humain et



L'exclusivité, notre priorité

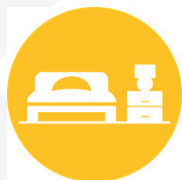
# damco.

AAMCO Architectures  
Agence d'architecture



Notre choix de travailler en coopérative est peu commun chez les architectes et la dimension participative prend chez nous toute sa valeur. Loin d'une utopie romantique, l'esprit coopératif nous permet de stimuler la création par l'échange, de transmettre les compétences, de promouvoir le travailler ensemble, car assumer la conception puis la réalisation d'un projet est avant tout une aventure humaine qui lie durant plusieurs mois des personnes d'horizons différents tournées vers un objectif commun.

## LE PÔLE HABITAT ET VIE SOCIALE



326 places



402 personnes accompagnées

C'est dans la continuité de la transformation de l'offre de services qui a débuté à LA ROCHE en 2020 avec la création du Pôle Inclusion Professionnelle des ESAT, que le Pôle Habitat et Vie Sociale est né en 2021 de la fusion du pôle habitat (Foyer hébergement, foyer appartement SAVS de Bagnols, PCPS PW), du pôle foyers de vie/SAJ (Roger Jacquet, Roche Félines, SAJ Arc en Ciel), du Foyer de vie d'Yzeron et des services de Roanne (SAJ, SAVS, SAMSAH). La transformation de notre organisation et de notre offre de services permet aujourd'hui de favoriser l'expression des droits des personnes et leur pleine inclusion sociale et citoyenne. C'est ce qu'on appelle la société inclusive, une société ouverte à tous et qui s'adapte à chacun « Vivre avec tout le monde en étant comme personne ». Les accompagnateurs que nous sommes doivent faciliter le trajet (le parcours) des personnes concernées dans cette société inclusive en utilisant nos établissements et services comme un moyen mais plus comme une fin en soi !

Ce nouveau pôle PHVS dispose d'une structuration et d'un pilotage homogène sous la Direction unique d'Emmanuel VIAL, assisté par un Directeur délégué aux projets du pôle, Yves DUCHASSIN, et 4 chefs de service, permettant d'homogénéiser le déploiement opérationnel du projet associatif. Une direction unique pour conduire simultanément les transformations nécessaires sur l'ensemble des établissements qui constituent le pôle.

Les équipes se réinventent dans l'idée d'une harmonisation et surtout d'évolution des pratiques professionnelles au service des parcours inclusifs des personnes. Cette harmonisation au service des parcours et du rétablissement des personnes est en train de se faire autour de 4 fonctions repérées comme essentielles dans l'accompagnement des personnes : Coordinateurs de parcours, Référents de projets individuels, Accompagnateurs de la Vie Quotidienne et Permanents d'Accueil/Animateurs.



La création de la plateforme de services VIA-PSY de l'Ouest Rhodanien est un exemple concret de transformation de l'offre sur l'un des territoires de la Roche. Nous avons regroupé sous une seule entité toutes les prestations que nous proposons sur le territoire de la Communauté d'agglomération de l'Ouest et Rhodanien et réorganisé les places gérées pour répondre aux demandes des personnes concernées.

Des unités de transition et d'apprentissages (appelées Module et Paul Bert) ont vu le jour afin de permettre aux personnes de s'essayer à la vie en appartement et d'avoir si besoin la possibilité de revenir en arrière !

VIA-PSY propose un accompagnement des parcours pour favoriser des évolutions simples, fluides et rapides grâce à son orientation MDPH unique qui permet aux personnes d'accéder à n'importe lequel de ses services, en fonction de ses besoins.



## LES PRESTATIONS DU PÔLE



**Coordination  
de parcours**



**Accompagnement et  
apprentissage en  
logements inclusifs**



**Activité et  
participation sociale**



**Soutien à la vie  
autonome en  
établissement**

## ZOOM SUR LA COORDINATION DE PARCOURS

La Coordination de parcours est la prestation socle offerte (liée à l'admission, le suivi, l'évaluation et l'ajustement des parcours) à toutes les personnes qui entrent et/ou souhaitent entrer sur l'un des dispositifs de la plateforme Via-Psy de l'Ouest Rhodanien.

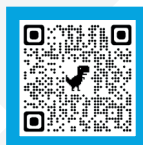
Le dispositif de veille sociale est un dispositif proposé aux personnes qui sortent de la Plateforme Via-Psy. C'est un « filet de sécurité ». Après l'arrêt de leur accompagnement par nos équipes, les personnes, si elles le souhaitent et en cas de besoin, peuvent solliciter notre équipe de coordinateur de parcours.

## RETOUR SUR L'EXPOSITION *GÉNÈSE*



Quand les résidents du Foyer Mouselines rencontre l'Art numérique, pour des créations originales, à l'occasion du 50ème anniversaire de l'Association fêté sur chacun des 18 établissements médico-sociaux que gère LA ROCHE.

Lire l'article paru dans le Pays de Tarare à propos, en flashant ce QR Code



Anniversaire



Couleurs de la Roche



Ensemble



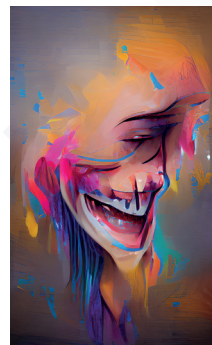
Handicap



Les Sauvages



Notre Dame de la Roche



Rire ou Pleurer



Particuliers, associations, collectivités locales, entreprises, besoin d'aide ?

Faites appel à LA PASSERELLE ou ATRE Services

- Gestion simplifiée
- Proximité / expérience
- Connaissance du public avec accompagnement des salariés
- Développement des compétences
- L'ensemble des recettes est affecté à nos actions en faveur de l'emploi



# ACTEM

Acteur pour l'Emploi et l'Insertion en Beaujolais

[www.actem-beaujolais.fr](http://www.actem-beaujolais.fr)



**SESAME**  
Ouverture sur l'emploi  
Mise à disposition de personnel

04 77 70 31 88

58 Boulevard Barcu du Minis, 42300 Rouanne  
www.association-sesame.fr  
association@sesame2.fr

Une solution rapide et solidaire à vos besoins

Créée en 1988 et basée sur le territoire Roannais, Sésame a pour but d'accueillir les demandeurs d'emploi en difficulté afin de FAVORISER LEUR INSERTION SOCIALE ET PROFESSIONNELLE par la mise en situation de travail et d'un accompagnement socioprofessionnel individualisé.

Cet accompagnement leur permet d'accéder à terme à UN EMPLOI DURABLE OU UNE FORMATION QUALIFIANTE.

Que vous soyez un particulier ou un professionnel, Sesame offre à ses clients des champs d'interventions diversifiés tout en s'adaptant à vos activités.



## ets a.morel



Installations frigorifiques – Climatisation.  
Grandes cuisines. Matériel métiers de bouche. Laboratoires. Buanderies.

ETUDES - REALISATION - MAINTENANCE

Au service des professionnels depuis 1964

Tel : 04 74 89 74 45

# RORE Santé

*RORE Santé accompagne depuis 15 ans les établissements médicaux-sociaux lorsqu'ils ont à équiper en mobiliers et matériels un nouveau bâtiment en construction ou en reconstruction.*

- Définition des besoins
- Assistance à la mise en concurrence
- Mise au point des marchés
- Coordination de la logistique opérationnelle



11-13, Avenue du Bataillon Carmagnole-Liberté – 69 120 VAULX EN VELIN –

Courriel : [contact@rore-sante.fr](mailto:contact@rore-sante.fr)

## LE PÔLE ACCUEIL ET ACCOMPAGNEMENT SPÉCIALISÉ



60 personnes  
accueillies



87 salariés

La MAS ouvrira à l'automne 2022. Elle permettra à 60 personnes hospitalisées au long cours dans les hôpitaux psychiatriques du Rhône, d'habiter un lieu adapté à leurs difficultés dans un environnement favorisant leur processus de rétablissement.

Le fondement du projet : quel que soit son degré de dépendance et sa pathologie, toute personne a droit à la mise en œuvre d'un **accompagnement qui lui permette d'évoluer vers son propre processus de rétablissement.**

Sur le site du couvent des Soeurs du Prado, au cœur d'un 1ha de terrain, la MAS est constituée de deux bâtiments; un central disposant de 2 ailes dans lesquelles 6 unités de vie accueilleront chacune 10 habitants et un second consacré aux activités sociales et occupationnelles, aux soins ainsi qu'à l'administration et la logistique. L'architecture des bâtiments et les activités ont été pensées pour renforcer la capacité des résidents à agir par eux-mêmes.



## LE PÔLE ACCUEIL ET ACCOMPAGNEMENT SPÉCIALISÉ suite

Ainsi, des solutions d'accompagnements adaptés seront proposées aux personnes concernées dans le respect de leurs droits, afin de favoriser leur expression, leurs choix, et leur autodétermination dans leur parcours de vie.

À travers les activités et l'accompagnement spécialisé proposés par la MAS, nous espérons :

- Développer les habiletés sociales pour faciliter l'inclusion dans le milieu de vie,
- Favoriser l'estime de soi et le pouvoir d'agir,
- Prendre soin,
- Permettre le répit et soutenir les familles.

Pour ce faire, 90 professionnels accompagneront les habitants. Ils permettront de penser des projets individuels et collectifs avec pour objectif de permettre à chacun de trouver ou retrouver un niveau optimal d'autonomie. La volonté de positionner la MAS comme un acteur socio-économique de son territoire facilitera l'intégration des personnes dans l'environnement rural.

Avec cette MAS dédiée aux handicaps psychiques lourds, l'Association La Roche se dote de son premier établissement médicalisé. Elle renforce ainsi ses orientations définitivement ancrées dans le soutien du processus de rétablissement des personnes accompagnées.



## LE RÉTABLISSEMENT

Le rétablissement ne fait pas référence à une guérison clinique ou à une disparition des symptômes mais à une possibilité de redonner un sens à sa vie à travers des activités et un mode de vie satisfaisant pour la personne.

« C'est une démarche personnelle et unique, visant à changer l'attitude, les valeurs, les sentiments, les objectifs, les capacités ou/et les rôles de chacun. C'est la façon de vivre une vie satisfaisante et utile, où l'espoir a sa place malgré les limites imposées par la maladie. Pour guérir, le malade doit donner un nouveau sens à sa vie, et passer outre aux effets catastrophiques de la maladie mentale. »

William Anthony



Le rétablissement consiste en un **changement radical de paradigme** et s'appuie sur une affirmation majeure: il est possible de vivre une vie épanouie et riche de sens avec un trouble psychiatrique.

« Dans le processus de rétablissement, il est essentiel de constituer sa personnalité indépendamment de la maladie mentale, parce qu'à partir du moment où vous ne faites plus qu'un avec la maladie, il n'y a plus personne à l'intérieur pour faire le travail de guérison. »

Patricia Deegan qui se définit comme une « survivor » de la schizophrénie.

SOURCES DE L'INFORMATION :



## L'AVENIR DE L'ASSOCIATION

Depuis 1972, l'association La Roche œuvre pour que les personnes en situation de handicap psychique se sentent mieux dans la société, les accompagne en vue de leur rétablissement et les encourage dans leurs démarches inclusives.

69 - RHÔNE

**27 mars 1972. Déclaration à la sous-préfecture de Villefranche-sur-Saône. Association de La Roche pour la réadaptation professionnelle et la réinsertion sociale des handicapés. Objet : créer et gérer, aux Sauvages, La Roche, un ou plusieurs instituts destinés à venir en aide aux inadaptés physiques, gérer tous instituts médico-pédagogiques, centres rééducatifs, instituts médico-professionnels, centres d'apprentissage, ateliers et centres d'assistance par le travail, ainsi que tous éléments d'accueil. Siège social : La Roche, Les Sauvages.**

Constituée de bénévoles, ancrée dans la société civile et dans le territoire, elle n'a jamais cessé de répondre aux besoins croissants, d'innover, de proposer, au côté de ses salariées. Après 50 ans d'actions et dans une société en pleine évolution sur son regard des plus défavorisés, elle continue d'inventer chaque jour les actions de demain en appui sur ses valeurs d'Altérité, de Solidarité et de Dignité.

Après l'ouverture de la MAS, l'inauguration de la Grande Laiterie Sociale et Solidaire et celle de la nouvelle résidence d'Yzeron en automne 2022, les trois grands chantiers de cette 50ème année d'existence, l'association a décidé de ne pas s'arrêter en si bon chemin.

L'association La Roche a entrepris de créer une résidence de 17 logements sur Tarare pour permettre à ceux qui le souhaitent de vivre une vie en logement autonome tout en bénéficiant d'un accompagnement adapté.





L'avenir c'est aussi travailler avec les entreprises du territoire pour leur faire prendre conscience (et confiance !) qu'elles sont en capacités d'intégrer en leur sein des personnes en situation de handicap psychique.

La force de l'association réside dans son ancrage territorial historique mais aussi dans la définition de son projet associatif avec 5 orientations majeures.



## 5 axes qui déterminent le futur de l'association :



### Orientation 1 :

Gouvernance Associative et Organisation Opérationnelle

- 1.1. Déployer une gouvernance ouverte, éclairée et agile et favoriser la responsabilité dans le cadre de délégations claires et transparentes
- 1.2. Coordonner le déploiement des Actions et des Projets, et soutenir la Cohérence Managériale
- 1.3. Contrôler les Résultats Attendus et Sécuriser les Processus de Soutien et de Gestion



### Orientation 2 :

Citoyenneté des Personnes Concernées et Approche par les droits

- 2.1. Permettre et Soutenir l'Expression et la Participation citoyenne
- 2.2. Être subsidiaire dans les accompagnements et Aller vers le Droit Commun en première intention
- 2.3. Renforcer le Pouvoir d'Agir et l'Autodétermination de toutes les Personnes Accompagnées



### Orientation 3 :

Acteur-Expert du Handicap Psychique et Appui des Pratiques sur la Recherche et le Numérique.

- 3.1. S'engager dans le déploiement des PTSM sur les territoires d'intervention
- 3.2. Former aux Pratiques Orientées Rétablissement, et les mettre en œuvre
- 3.3. Concevoir et Déployer de nouveaux outils professionnels, notamment en explorant la plus-value que peut apporter le Digital



### Orientation 4 :

Adéquation Permanente de l'Offre de Services et Ingénierie Sociale.

- 4.1. Evaluer les Besoins de chaque personne accompagnée ou en attente de l'être
- 4.2. Contribuer, par des dispositifs partenariaux, à l'assemblage de Prestations sur les territoires d'intervention – Offres « Multifformes »
- 4.3. Favoriser la Coordination des Parcours, et soutenir la fonction de Case Manager



### Orientation 5 :

Développement des Activités et Démultiplication de l'Impact Social.

- 5.1. Diversifier les activités économiques et sociales, avec expertise
- 5.2. Hybrider les financements et accentuer l'autonomie financière
- 5.3. Mesurer l'Impact de nos Programmes et déployer une Politique RSO, dont développement durable

Pour soutenir la mise en œuvre des 5 axes du projet associatif, l'Association s'appuiera sur 4 postures transversales :

- 1 - Veille Prospective sur l'évolution des Politiques Publiques et des Aspirations de la Société,
- 2 - Management Collaboratif et Responsabilisant,
- 3 - Innovation (au sens de l'Entrepreneuriat Social, et de l'Innovation Sociale),
- 4 - Soutien aux Familles et aux Aïdants,

## L'AVENIR DE L'ASSOCIATION suite

Contribuer à façonner une société inclusive dans laquelle les personnes vivant avec une maladie psychique pourront réellement exercer leur choix.

### MOOV'LIB

Envie de partir en balade ?  
Besoin d'aller au travail ?  
Ou tout simplement rendre visite ?  
Le dispositif d'autopartage MOOV'LIB  
est une solution pour toutes les occasions !

Déployées cette année 2022, pour les 50 ans de l'Association La Roche, les Twizys, voiturettes électriques sans permis de conduire (nécessité du BSR suivant l'année de naissance), permettront à un large public de se déplacer.

Les abonnements se créent sur la plateforme clem.mobi ou sur l'application, pour une facilité de location. Les bornes de recharge se situent en Gare et Rue Etienne Thomassin à Tarare et à la Gare d'Amplepuis.

Le projet MOOV'LIB a été retenu par la MACIF comme l'un des 15 projets-phares soutenus par la Fondation MACIF sur l'axe mobilité et accès aux services essentiels du quotidien en 2021.



 **POUR ROULER EN ELECTRIQUE !**  
partez en toute autonomie et gagnez du temps.





Forte d'une expérience de 30 ans dans la sécurité incendie, la Société Loire Incendie Sécurité (L.I.S.) organise aujourd'hui ses activités autour de huit pôles distincts :

- **Extincteurs :**  
Les études de conformité, la mise en place et la vérification des extincteurs. Pour cette dernière, l'entreprise est certifiée APSAD de Service d'Installation et de Maintenance d'Extincteurs Mobiles sous le numéro APSAD 111/06/04-285.
- **R.I.A. :**  
Les études de dimensionnement, l'installation et la vérification de Robinets d'Incendie Armés (R.I.A.).
- **B.A.E.S. :**  
L'installation et la vérification de Blocs de Secours.
- **Désenfumage :**  
Les études, l'installation et la vérification des systèmes de désenfumage.
- **Alarme :**  
Les études et l'installation de systèmes d'alarme pour évacuation incendie.
- **Extinction Automatique :**  
Les études, l'installation et la vérification de systèmes d'extinction automatique CO2 / Argo 55
- **Colonne Séche :**  
Vérification des installations de colonne sèche avec mise en eau et mesure de pression statique.
- **Poteau Incendie :**  
Vérification des installations de poteau incendie avec mesure des débits / pressions statiques et dynamiques.  
Plans, Consignes de Sécurité et Signalétiques.

# LES COULEURS DE L'ACCOMPAGNEMENT

Association Loi 1901 créée en 2014 sous la Présidence de René BAPTISTE, l'Union d'Associations de 7 partenaires intervenant dans le champ médico-social de la Région Rhône-Alpes : MESSIDOR, GRIM, LA ROCHE, AMAHC, ESPOIR 74, INDUSTRIE-SERVICES, COTAGON a depuis été rejointe en 2021 par ESPAIRS, ESPOIR 73, Fondation Cognacq Jay.



**amahc**  
Association pour une Meilleure Autonomie des  
personnes Handicapées psychiques dans la Cité

**GRIM**  
ASSOCIATION



Fondation  
**Cognacq-Jay**



Dans la philosophie, il s'agit de bien autre chose et la structure choisie revêt le caractère d'une démarche innovante : ni Fédération, ni Groupement, mais une Union dont la vision commune est de favoriser le parcours de Vie des personnes en situation d'handicap psychique et d'exercer au mieux sa mission d'entrepreneurs sociaux.

Au-delà des objectifs pédagogiques et thérapeutiques, se dessine la mise en commun de moyens en vue d'optimiser ressources et finances.

Les membres des «Couleurs de l'Accompagnement» partagent des valeurs communes d'Humanité et de Solidarité.

Leurs projets sont au service des personnes accompagnées, avec quatre axes directifs :

- Ouverture vers l'autre ;
- Accompagnement ;
- Solidarité ;
- Sérénité.

La création de cette Union permet de :

- Assurer la fluidification d'un parcours de Vie souple et adapté aux souhaits et possibilités de chacun ;
- Coordonner les projets et réalisations de chaque association membre
- Mutualiser les moyens.

C'est ainsi que cette nouvelle Union porte  
«Les Couleurs de l'Espérance»





## NOS MÉCÈNES

Nos actions en faveur des personnes en situation de handicap psychique ont pu être valorisées par une aide extérieure, laquelle a favorisé le développement et la mise en application de nos programmes d'intervention.

*L'association La Roche remercie chaleureusement ses mécènes.*

Leurs généreux soutiens ont permis de faire naître des projets tels que la Laiterie, la Miellerie, MOOV'LIB.

Notre capacité à innover a été remarquée et félicitée, nous encourageant à toujours créer, renouveler nos perspectives d'évolution et à démultiplier notre impact social.

C'est en continuant sur cette voie que nos efforts, inscrits dans notre projet associatif 2021-2026 sous les orientations 3 - 4 et 5, ne seront que plus déterminés et audacieux, toujours dans un esprit de solidarité envers les personnes les plus éloignées de la culture, des droits, des activités sociales, du travail et du logement, pour une société toujours plus inclusive.

Grâce à leurs concours, ce discours devient réalité. Merci à :

- La fondation Caisse d'Epargne,
- IF Foundation,
- La fondation Sisley d'Ornano,
- La fondation Macif,
- La fondation Norauto,
- La fondation Artelia.

***Si vous aussi, par votre entreprise ou votre fondation, vous souhaitez soutenir l'association dans ses grands projets ou découvrir notre impact, inscrivez-vous à notre newsletter en nous envoyant un email à l'adresse,***

***[soutenirlaroche@laroche.asso.fr](mailto:soutenirlaroche@laroche.asso.fr)***



Le Fonds Handi Psy est un fonds de dotation créée en Septembre 2014 par quelques administrateurs de La Roche (G. Chatelus, G.Loyer, JC. Lardet , notre regretté C. Chetail) et d'autres personnes amies, afin de récolter des fonds permettant de déclencher ou de soutenir des projets pour le développement de nos activités, mais également celles d'Associations sœurs.

Juridiquement indépendant de notre Association, la Présidence est assurée depuis octobre 2021 par C.Lalbertier.

Son objet :

Le fonds de dotation a pour objet de recevoir et gérer des dons, legs et droits de toute nature qui lui sont apportés à titre gratuit et irrévocable afin, soit de réaliser une œuvre ou une mission d'intérêt général dans le secteur du handicap et de la perte d'autonomie, soit d'assister une personne morale à but non lucratif dans l'accomplissement de ses œuvres et de ses missions d'intérêt général.

Ses moyens :

- Soutenir par des aides financières, les projets de Création de services et/ou d'Investissements
- Soutenir des actions d'intérêt général par des aides financières ;
- Mener ses propres actions d'intérêt général ;
- Affecter des ressources à la promotion de ces actions.

[www.fhapsy.fr](http://www.fhapsy.fr)



Constitués essentiellement de dons, donations, legs de personnes physiques ou morales, le Fonds de dotation Handi Psy peut apporter son aide à toute association dans sa recherche de ressources parallèles afin de lui permettre de financer des besoins ou projets porteurs spécifiques en matière de développement, recherche, formation et investissements.



#### Le Fonds Handi Psy a fait décoller des projets :

- Musicothérapie et Yoga
- Activité Rando VTT
- La borne Handi Mélo
- Sport santé
- Les Ateliers du Rétablissement
- Atelier couture
- Espace multisensoriel
- et bien d'autres ...

***Vous avez un projet ? Vous souhaitez effectuer un don?  
Écrivez-nous à Fonds Handi Psy,  
588 route de la Roche, 69170 LES SAUVAGES***



**Messidor** insère en emploi depuis plus de 45 ans des personnes en situation de handicap psychique en leur offrant un parcours de transition avec un vrai travail rémunéré. Les personnes choisissent des activités de service au contact de la clientèle dans des établissements de transition (ESAT ou EA) ou directement en entreprise avec le job coaching et l'emploi accompagné.

Messidor met aujourd'hui, à disposition des gestionnaires d'établissements une franchise sociale destinée à essayer le concept dans toute la France.

Georges BULLION  
Président

*Les 5 principes fondamentaux énoncés dès la création de l'association en 1975 sont :*

- *Donner un statut de travailleur rémunéré aux personnes*
- *Choisir des activités de service*
- *Travailler en réseau*
- *Privilégier un management participatif*
- *Essaimer le concept sur le territoire national*

*Un objectif social : proposer un travail et un accompagnement adaptés afin que ces personnes retrouvent une vraie place dans la société.*

*Un objectif économique : satisfaire ses clients par des prestations de qualité.*

*L'équilibre entre le social et l'économique est au cœur de toute entreprise et de toute organisation. A Messidor, l'économique est au service du social. La bonne gestion du support économique permet d'obtenir les résultats sociaux que l'association s'est donné pour mission d'accomplir.*



# REMERCIEMENTS

Le Conseil d'Administration, la Direction et l'encadrement, adressent à l'ensemble des personnes, bénévoles, professionnels, personnes concernées, partenaires extérieurs...leurs remerciements pour avoir contribué de près ou de loin à la réussite de cette journée d'anniversaire, et notamment nos donateurs, soutiens et mécènes pour :

- La réalisation de cette brochure;
- La restauration/boisson;
- L'organisation des navettes;
- Le prêt de matériels;
- Le stationnement des véhicules;
- L'animation des activités et la tenue des stands;
- Le soutien de notre agence de Communication, Frelon Bleu;
- La logistique et l'organisation générale de cet évènement dont le pilotage du comité d'organisation composé de membres du CA, direction, salariés, personnes concernées, et la Sphère des Possibles, prestataire extérieur;
- Votre présence à tous !

## Se repérer ici !



# PROGRAMME

**50**  
ans  
1972 - 2022

- 10h00 à 11h00 :  
Accueil et animations  
Jeux en bois
- 11h00 à 12h30 :
  - Discours des officiels,
  - Remise des médailles du travail aux personnes concernées
  - Remerciements aux présidents d'honneur
- 12h30 à 14h00 : Repas
- 14h00 à 16h00 :  
Animations, jeux, musique
- 16h00 à 17h00 :  
Remise des médailles du travail aux salariés
- 18h00 : Fin des festivités



Ne pas jeter sur la voie publique